

2022

VÝROČNÁ SPRÁVA

o činnosti a hospodárení neziskovej
organizácie PE-ES, n.o.



PE-ES, n.o.

972 24 DIVIACKA NOVÁ VES 465

IČO: 37 923 251

OBSAH

1. Vznik a história neziskovej organizácie	3
2. Identifikácia subjektu	4
3. Údaje určené správnu radou	5
4. Identifikácia poskytovaných sociálnych služieb	6
5. Organizačná štruktúra jednotlivých zariadení organizácie PE-ES, n.o.	7
5.1. Oblasť ľudských zdrojov.....	11
5.2 Odborný rast a vzdelávanie zamestnancov	13
5.3 Supervízia.....	15
6. Činnosť organizácie.....	16
6.1 Odborné činnosti	16
6.2 Obslužné činnosti.....	16
6.3 Ďalšie činnosti	16
6.4 Poskytovanie ošetrovateľskej starostlivosti v Zariadení soc. služieb sv. Marty Jacovce, v Zariadení pre seniorov Nitrianske Sučany	17
7. Prijímatelia sociálnych služieb v roku 2022	17
8. Aktivity vykonávané v našich zariadeniach	19
8.1 Aktivity v prevádzke Zariadení pre seniorov Nitrianske Sučany a Diviacka Nová Ves	19
8.2 Aktivity v prevádzke Zariadenie sociálnych služieb sv. Marty Jacovce.....	21
8.3 Aktivity v Zariadení soc. služieb TOPSENIOR Radobica	22
8.4 Navrhnuté nové aktivity do plánu sociálnej rehabilitácie	24
8.5 Nové ciele v oblasti aktivít	24
9. Partnerstvá.....	34
10. Stravovací-prevádzkový úsek.....	35
10.1 Stravovací úsek.....	35
10.2 Prevádzkový úsek.....	38
11. Zdravotný úsek.....	38
11.1 Fyzioterapia	42
11.2 Ciele na zdravotnom úseku.....	43
12. Finančná správa za rok 2022.....	44
13. Vízia, poslanie a ciele organizácie	51
13.1 Krátkodobé (čiastkové) ciele rozvoja organizácie	52
13.2. Dlhodobé ciele kvality v organizácii	53
14. Kontakt na poskytovateľa sociálnych služieb.....	53

PRÍLOHY:

Správa audítora o audite účtovnej závierky za rok 2022

Ekonomicky oprávnené náklady za rok 2022

Účtovná závierka za rok 2022

Súvaha

Výkaz ziskov a strát

1. Vznik a história neziskovej organizácie

Vznik neziskovej organizácie PE-ES, n.o. sa spája s rokom 2006 a je výsledkom a zhmotnením myšlienky zakladateľiek n.o. Ľubici Géczyovej a Lucii Bucákovej, ktoré sa rozhodli ponúknuť ľuďom odkázaným na pomoc inej fyzickej osoby a fyzickým osobám, ktoré dovŕšili dôchodkový vek - šancu na možnosti využiť sociálne zariadenie, ako svoj druhý domov. Nezisková organizácia PE-ES, n.o. ako neverejný poskytovateľ sociálnych služieb sa stala v roku 2006 prevádzkovateľom Domova sociálnych služieb a Zariadenia pre seniorov Diviacka Nová Ves s kapacitou 9 miest a neskôr rozšírili kapacitu o ďalších 7 miest – prebudovaním hospodárskeho objektu na parcele už sídliačeho DSS. Celkom v lokalite Diviacka Nová Ves poskytujeme sociálnu službu 16 prijímateľom. Postupným záujmom a starnutím obyvateľov okolitých obcí došlo k naplneniu zariadenia a žiadateľov o sociálnu službu bolo čoraz viac. Z toho dôvodu účelne v roku 2010 budova bývalej materskej škôlky v Nitrianskych Sučanoch, bola rozhodnutím správnej rady zrekonštruovaná na zariadenie sociálnych služieb. Dňa 28.12.2010 bola registrovaná služba Domov sociálnych služieb aj v Nitrianskych Sučanoch s kapacitou 25 miest. Tým, že o naše služby v regióne mali čoraz viac záujem občania v dôchodkovom veku v roku 2014 sme uskutočnili preregistráciu DSS na Zariadenie pre seniorov s celoročnou pobytovou službou.

V roku 2015 organizácia uviedla do prevádzky ďalšie Zariadenie sociálnych služieb sv. Marty, Farská 741/1A s kapacitou 40 miest a Zariadenie sociálnych služieb sv. Marty, Farská 755/1B s kapacitou 40 miest. Nezisková organizácia má priestory zariadenia v prenájme od o.z. Metropolitánik. Spomínané občianske združenie je vlastníkom uvedeného zariadenia a nehnuteľnosť má v dlhodobom prenájme. Zariadenie má nadregionálny charakter, nakoľko prijímatelia sociálnych služieb sú z rôznych krajov Slovenska.

V auguste roku 2022 organizácia prebrala do prevádzky Zariadenie sociálnych služieb TOPSENIOR Radobica 88, 972 48 Radobica s kapacitou 28 miest. Prevádzkovala tak ďalšie zariadenie, ktoré plne rešpektuje potreby seniorov a osôb so zdravotným postihnutím. Najväčšou prioritou je umožniť klientom zariadenia nielen bývať, ale naozaj tu aj žiť so všetkým čo k tomu patrí.

Zariadenie sociálnych služieb TOPSENIOR Radobica je v podstate živý organizmus, žije, rastie, mení sa. Neustále zmeny a nárast záujmu o poskytovanie sociálnych služieb v PE-ES n.o. nás viedlo k príprave výstavby rozšírenia zariadenia pre seniorov o ďalších 12 miest v Radobici. Výstavba druhej etapy plne nadviaže na prvú budovu a vytvorí tak komplex nadštandardne poskytovaných sociálnych služieb.

Vo všetkých zariadeniach sa uplatňuje systém manažérstva kvality ako nástroj trvalého zlepšovania poskytovaných služieb.

Podstatou práce organizácie je služba človeku, teda služba pre túto spoločnosť bez akýchkoľvek spoločenských a náboženských predsudkov.

Predkladáme výsledky, ktoré nezisková organizácia v roku 2022 dosiahla za pomoci jej zamestnancov, príbuzných prijímateľov sociálnych služieb odkázaných na sociálne služby a všetkých tých, ktorí nezištne pomáhali, pracovali, priložili svoj um, obetavú prácu spojenú s vierou v dobro, lásku a silu.

Za všetko im patrí patričná vďaka!

2. Identifikácia subjektu

Nezisková organizácia PE – ES vznikla 23.8.2006 registráciou na Krajskom úrade v Trenčíne v zmysle zákona č. 213/1997 Z. z. o neziskových organizáciách poskytujúcich všeobecne prospešné služby. Registrácia bola vykonaná na základe návrhu na zápis neziskovej organizácie zo dňa 6.7.2006 a splnení ostatných zákonom stanovených náležitostí pod č.OVVS/NO/98-9/2006.

Názov:	PE – ES, n. o.
Sídlo:	972 24 Diviacka Nová Ves 465
Štatutárny orgán:	PhDr. Ľubica Géczyová, riaditeľka
Právna forma:	nezisková organizácia
IČO:	37923251
DIČ:	2022309135
Doba trvania:	neurčitá

Informácia o orgánoch neziskovej organizácie

Zakladatelia:	PhDr. Ľubica Géczyová Lucia Bucáková
Členovia správnej rady:	Mgr. Emília Lundberg Jozef Uhlár Jozef Géczy
Revízor:	Ing. Eva Uhlárová
Štatutárny zástupca:	PhDr. Ľubica Géczyová – riaditeľka

Výročná správa o hospodárení neziskovej organizácie PE – ES, n.o. za rok 2022 je predkladaná v súlade s §34 ods. 1 zákona č. 213/1997 Z.z. o neziskových organizáciách poskytujúcich všeobecne prospešné služby a o zmene a doplnení niektorých zákonov v znení neskorších predpisov.

3. Údaje určené správnou radou

Druh všeobecne prospešných služieb:

Nezisková organizácia poskytuje všeobecne prospešné služby: poskytovanie sociálnych služieb v zmysle zákona č. 448/2008 Z.z. o sociálnych službách a o zmene a doplnení zákona č. 455/1991 Zb. o živnostenskom podnikaní v znení neskorších predpisov a to:

- poskytovanie sociálnych služieb v zariadení pre fyzické osoby odkázané na pomoc inej fyzickej osoby a pre fyzické osoby, ktoré dovŕšili dôchodkový vek a to:

- V zariadení pre seniorov

V zariadení pre seniorov sa poskytuje sociálna služba:

- a) fyzickej osobe, ktorá dovŕšila dôchodkový vek a je odkázaná na pomoc inej fyzickej osoby a jej stupeň odkázanosti je najmenej IV podľa prílohy č. 3 Zákona č. 448/2008 Z.z.,
- b) fyzickej osobe, ktorá dovŕšila dôchodkový vek a poskytovanie sociálnej služby v tomto zariadení potrebuje z iných vážnych dôvodov.
- c) poskytovanie ošetrovateľskej starostlivosti v Zariadení soc. služieb sv. Marty Jacovce, v Zariadení pre seniorov Nitrianske Sučany.

K 31. 12. 2022 ostávajú v platnosti počty podľa Registra poskytovateľov sociálnych služieb Trenčianskeho samosprávneho kraja v počte :

- 16 miest pre Zariadenie pre seniorov Diviacka Nová Ves, Diviacka Nová Ves 465, 972 24 Diviacka Nová Ves,
- 25 miest pre Zariadenie pre seniorov Nitrianske Sučany, Nitrianske Sučany 355, 972 21 Nitrianske Sučany,
- 40 miest pre Zariadenie pre seniorov Blok A, Farská 741/1A, 956 21 Jacovce,
- 40 miest pre Zariadenie pre seniorov Blok B, Farská 755/1B, 956 21 Jacovce.
- 28 miest pre Zariadenie sociálnych služieb TOPSENIOR Radobica, Radobica 88, 972 48 Radobica

4. Identifikácia poskytovaných sociálnych služieb

Poskytované sociálne služby:

§ 35 zákona č. 448/2008 Z. z. – zariadenie pre seniorov (ZpS)

§ 41 zákona č. 448/2008 Z. z. – opatrovateľská služba (OS)

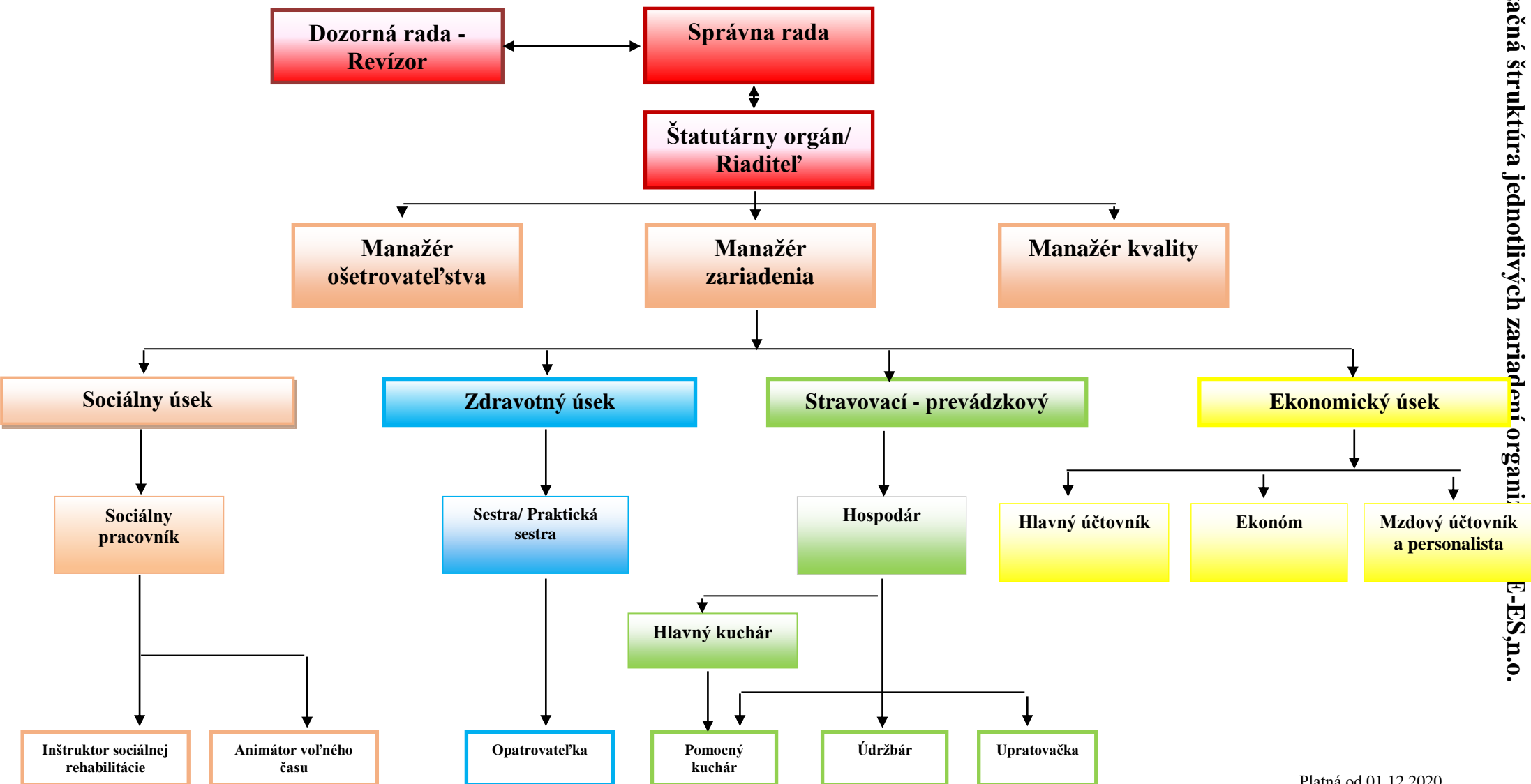
Čas trvania poskytovania sociálnej služby:

1. sociálna služba v ZpS neurčitý čas, pobytovou formou celoročne
2. sociálna služba OS neurčitý čas, terénnou formou

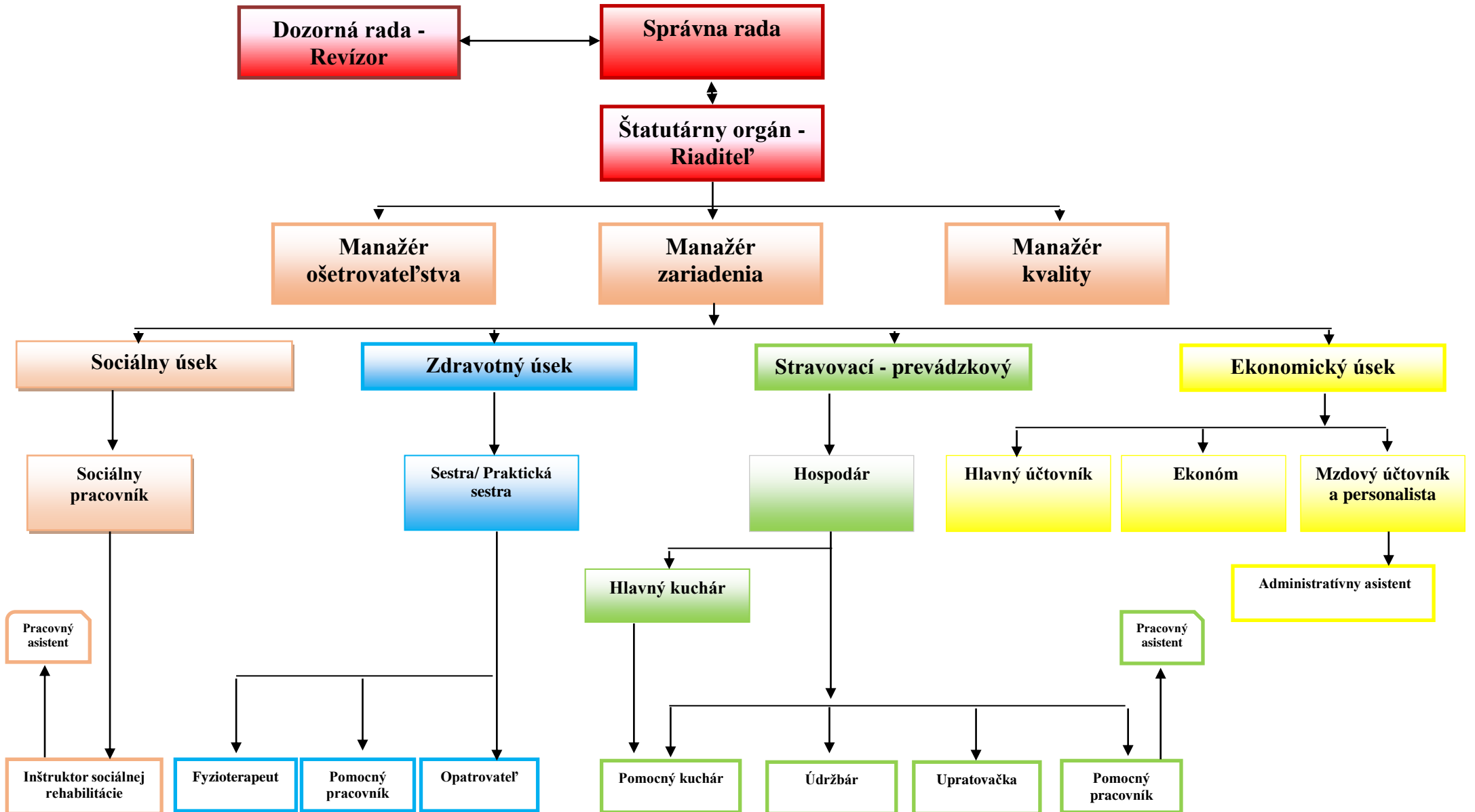
Miesto poskytovania sociálnej služby:

1. Zariadenie pre seniorov, 972 24 Diviacka Nová Ves 465
2. Opatrovateľská služba, v prirodzenom sociálnom prostredí opatrovaných občanov
3. Zariadenie pre seniorov, 972 21 Nitrianske Sučany 355
4. Zariadenie pre seniorov - zariadenie sociálnych služieb sv. Marty, Farská 741/1A, 956 21 Jacovce
5. Zariadenie pre seniorov – zariadenie sociálnych služieb sv. Marty, Farská 755/1B, 956 21 Jacovce
6. Zariadenie pre seniorov – zariadenie sociálnych služieb TOPSENIOR Radobica, Radobica 88, 972 48 Radobica

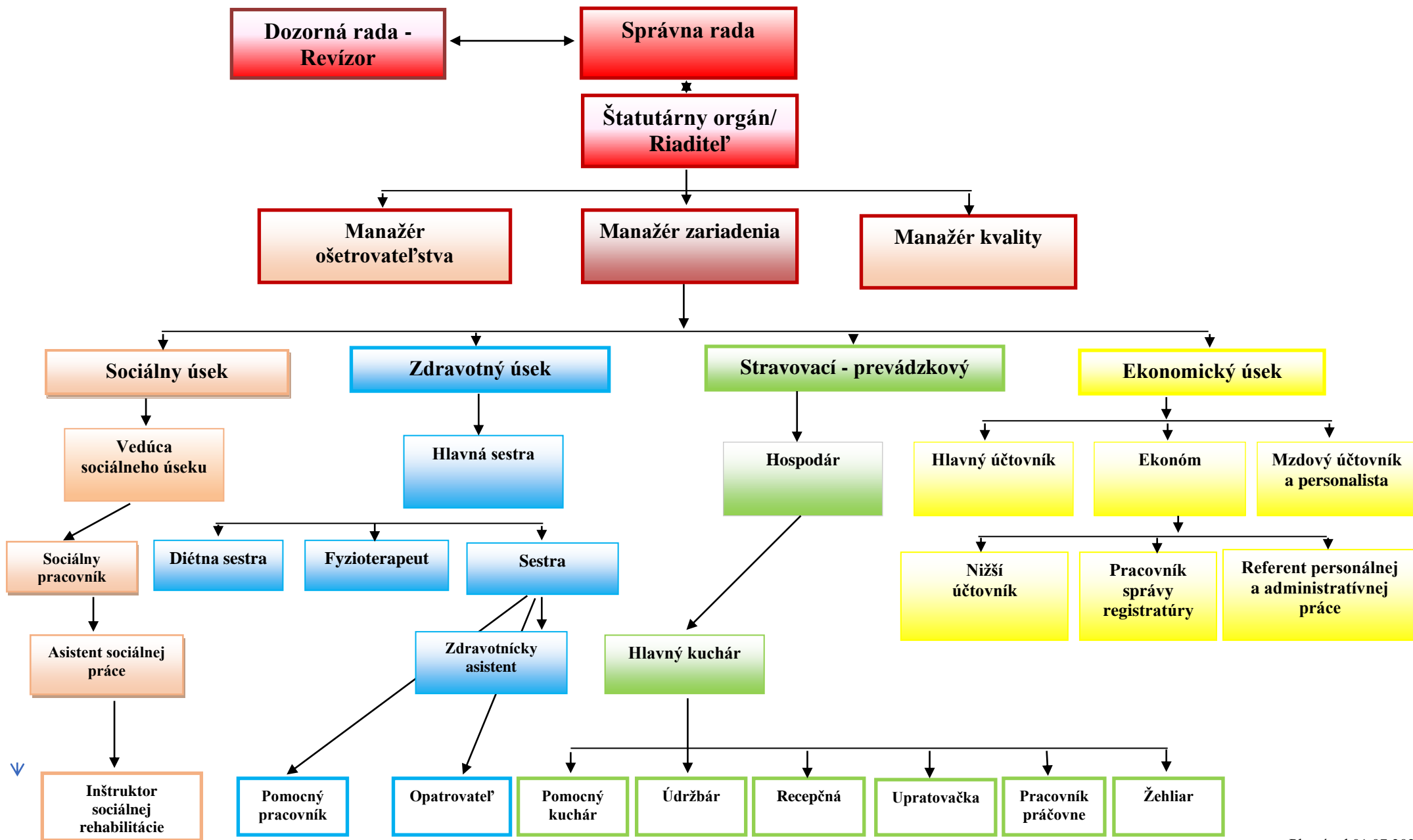
Zariadenie pre seniorov Diviacka Nová Ves 465



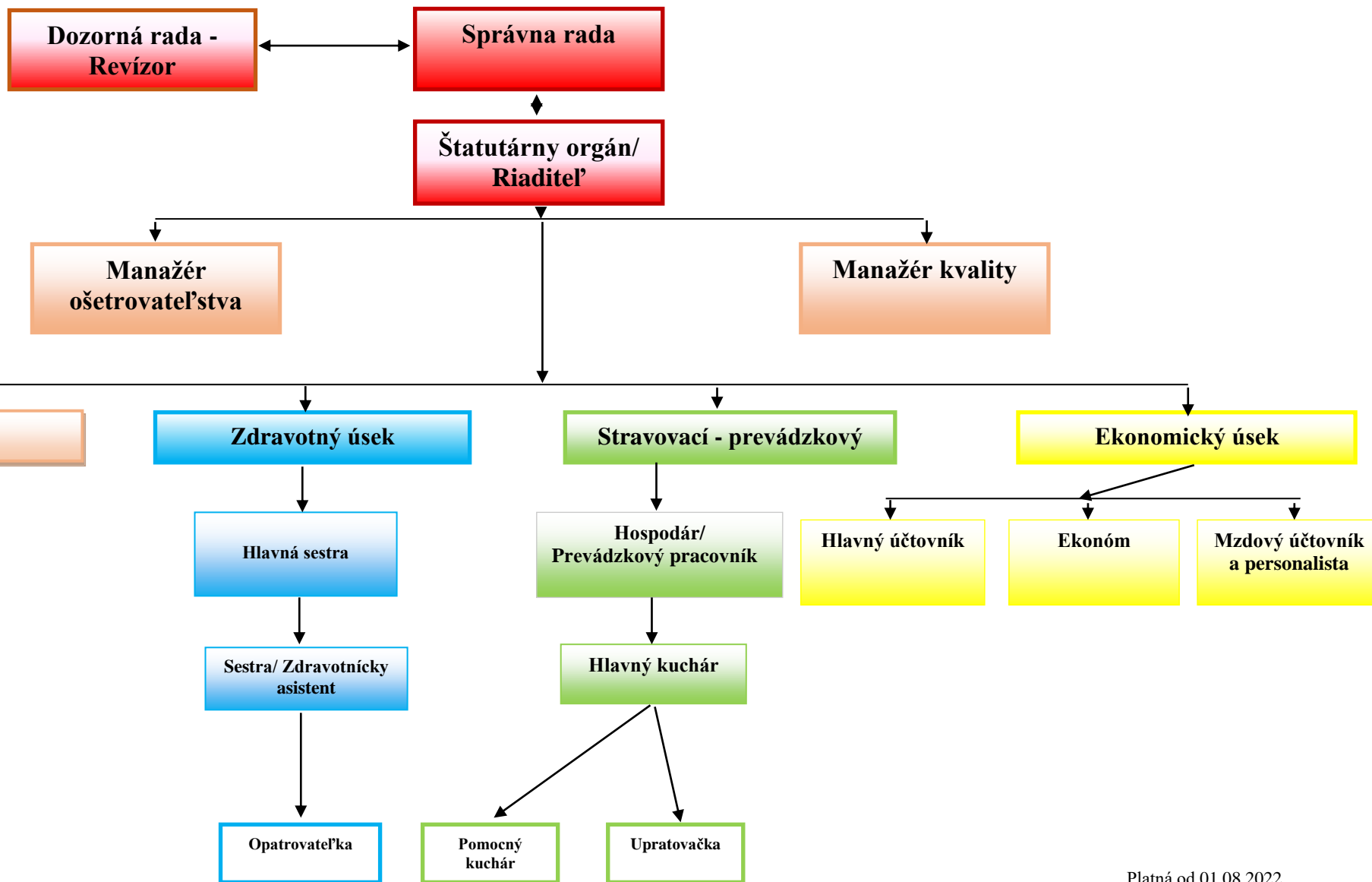
Zariadenie pre seniorov Nitrianske Sučany 355



Zariadenie sociálnych služieb sv. Marta, ul. Farská 741 Jacovce Blok A a Blok B



Zariadenie sociálnych služieb TOPSENIOR Radobica 88, 972 48



Platná od 01.08.2022

5.1 Oblasť ľudských zdrojov

K 31.12.2022 bol počet zamestnancov na hlavný pracovný pomer po prepočítaní na úväzky 92,82.

Jeden úväzok (1) = 40h; 37,50h/týždeň

Personálny kľúč Zariadenie pre seniorov Diviacka Nová Ves, 972 24 Diviacka Nová Ves 465				
Riaditeľka 0,13	Úsek	Počet	Pracovná pozícia	Počet
	Sociálny úsek	1,17	Inštruktor soc. rehabilitácie	0,78
			Sociálny pracovník	0,39
	Zdravotný úsek	5	Hlavná sestra	0
			Opatrovateľ / ka	5
	Prevádzkovo-stravovací úsek	3,02	Hospodár	0,39
			Hlavný kuchár	0,78
			Pomocný kuchár	0,39
			Upratovačka	0
			Údržbár	0,29
Ekonomický úsek, administratíva a riadenie	0,025	Manažér zariadenia	0	
		Manažér kvality	0,025	
		Ekonom	0	
		Mzdový účtovník a personalista	0	
		Hlavný účtovník	Externe	
Celkový počet zamestnancov:			9,345	

Personálny kľúč Zariadenie pre seniorov Nitrianske Sučany, 972 21 Nitrianske Sučany 355				
Riaditeľka 0,21	Úsek	Počet	Pracovná pozícia	Počet
	Sociálny úsek	1,83	Sociálny pracovník	0,61
			Inštruktor soc. rehabilitácie	1,22
	Zdravotný úsek	12,7	Sestra/zdravotnícky asistent	2,95
			Opatrovateľ / ka	9,75
			Fyzioterapeut	0
			Pomocný pracovník	0
			Hospodár	0,61
	Prevádzkovo-stravovací úsek	3,9	Hlavný kuchár	1,22
			Pomocný kuchár	0,61
Upratovačka			1	
Údržbár			0,46	
Pomocný pracovník			0	
Pracovný asistent			0	
Manažér zariadenia			0	
Ekonomický úsek, administratíva, riadenie	0,99	Manažér kvality	0,05	
		Manažér ošetrovateľstva	0,94	
		Ekonom	0	
		Mzdový účtovník a personalista	0	
		Hlavný účtovník	externe	
Celkový počet zamestnancov:			19,63	

Personálny kľúč
Zariadenie pre seniorov Blok A, Farská 741/1A, 956 21 Jacovce
Zariadenie pre seniorov Blok B, Farská 755/1B, 956 21 Jacovce

Riaditeľ 1 Štatutárny orgán 0,66	Úsek	Počet	Pracovná pozícia	Počet
	Sociálny úsek	4	Vedúca sociálneho úseku	1
			Sociálny pracovník	2
			Asistent sociálnej práce	1
			Inštruktor soc. rehabilitácie	0
	Zdravotný úsek	29,80	Hlavná sestra	1
			Zdravotná sestra	3
			Zdravotnícky asistent	2
			Fyzioterapeut	1,5
			Opatrovateľ / ka	21,3
Pomocný pracovník zdrav. úseku			1	
Diétna sestra			0	
Hospodár			0,12	
Prevádzkovo- stravovací úsek	11,12	Hlavný kuchár	2	
		Pomocný kuchár	2	
		Upratovačka	5	
		Údržbár	0,5	
		Žehliar	0	
		Pracovník práčovne	0	
		Recepčný/á	1,5	
		Ekonomický úsek	4,26	Manažér kvality
Manažér zariadenia	1			
Manažér ošetrovateľstva	1			
Ekonom	0			
Mzdový účtovník a personalista	1			
Referent personálnej a adm. práce	1			
Pracovník správy registratúry	0			
Hlavný účtovník	Externe			
Nižší účtovník	0			
Celkový počet zamestnancov:			50,84	

Personálny kľúč
**Zariadenie sociálnych služieb TOPSENIOR Radobica 88,
972 48 Radobica**

	Úsek	Počet	Pracovná nozícia	Počet
	Sociálny úsek	1,0013	Sociálny pracovník	0,0013
			Inštruktor soc. rehabilitácie	0
			Animátor voľného času	1
	Zdravotný úsek	7,0019	Hlavná sestra	0
			Zdravotná sestra	0,0019
			Praktická sestra	0
			Fyzioterapeut	0

Riaditeľka 0,0013	Zdravotný úsek		Opatrovateľ/ka	7	
	Prevádzkovo- stravovací úsek	5	Hospodár	0	
			Hlavný kuchár	2	
			Pracovník výdaja jedla	1	
			Upratovačka	2	
			Údržbár	0	
			Ekonomický úsek, administratíva, riadenie	0,0013	Manažér zariadenia
	Manažér kvality	0,0013			
	Ekonom	0			
	Mzdový účtovník a personalista	0			
	Hlavný účtovník	externe			
	Celkový počet zamestnancov:				13,0058

5.2 Odborný rast a vzdelávanie zamestnancov

K základným víziám organizácie PE – ES, n.o., patrí dosahovanie dobrých výsledkov, kvality poskytovaných služieb a tým aj spokojnosť prijímateľov sociálnych služieb aj našich zamestnancov.

Zvyšovanie odbornosti, profesionality a osobnostných predpokladov zamestnancov organizácie PE-ES, n.o. sa realizovalo v priebehu roka 2022 formou ďalšieho vzdelávania, odborných konferencií, seminárov, odborných prednášok. Vzdelávanie prebiehalo prevažne formou „online“ vzhľadom na pandemickú situáciu.

Odborná kvalifikácia zamestnancov, ich vedomosti, zručnosti a schopnosti vytvárajú nielen výkon organizácie, ale aj kultúru na pracovisku, ktorá významne ovplyvňuje pracovnú atmosféru ako aj spokojnosť prijímateľov sociálnych služieb v našom zariadení.

Prehľad externých vzdelávacích aktivít za rok 2022

Názov a druh externej vzdelávacej aktivity	Organizátor	Obdobie	Počet
Ošetrovateľský paušál	Asociácia poskytovateľov soc. služieb	február	1 zamestnanec
Ako riešiť abnormálne zvýšenie cien energií	Asociácia poskytovateľov soc. služieb	február	1 zamestnanec
Paliatívna a hospicová starostlivosť o klientov	Asociácia poskytovateľov soc. služieb	február	2 zamestnanci
Delegovaná preskripcia v ZSS po novele 362	Asociácia poskytovateľov soc. služieb	marec	2 zamestnanec

Finančný príspevok na prevádzku	Nezávislá platforma SocioFórum, o.z.	marec	1 zamestnanec
Máte plán civilnej ochrany v ZSS	Asociácia poskytovateľov soc. služieb	marec	1 zamestnanec
Zásady bezinfekčnosti v ZSS-kách	Asociácia poskytovateľov soc. služieb	apríl	1 zamestnanec
Ako znížiť agresivitu u klienta	Asociácia poskytovateľov soc. služieb	apríl	2 zamestnanec
Neurológia horného ponitria	Asociácia poskytovateľov soc. služieb	apríl	1 zamestnanec
Telemedicína v ZSS-kách	Asociácia poskytovateľov soc. služieb	apríl	1 zamestnanec
Poskytovanie sociálnych služieb obcou	Nezávislá platforma SocioFórum, o.z.	apríl	1 zamestnanec
Ekonomicky oprávnené náklady a výročná správa v soc. službách	Centrum poradenstva a vzdelávania, n.o.	apríl	1 zamestnanec
Odborná konferencia	Asociácia poskytovateľov soc. služieb	máj	2 zamestnanec
Skúsenosti z pilotného testovania IS SoS	Nezávislá platforma SocioFórum, o.z.	máj	2 zamestnanec
Elektronické PN od 01.06.2022, dohody na sezónne práce a dohody komplexne	SFÉRA, a.s.	máj	1 zamestnanec
Ako znížiť agresivitu klientov	Asociácia poskytovateľov soc. služieb	máj	1 zamestnanec
Konferencia sekcie manažementu v ošetrovatel'stve	Slovenská komora sestier a pôrodných asistentiek	jún	1 zamestnanec
Nový daňový bonus + ďalšie aktuálne zmeny	RELIA, s.r.o.	jún	1 zamestnanec
Animoterapia v zariadení ZSS	BRATISLAVA SPORT CENTRE	jún	1 zamestnanec

Dlhodobá a paliatívna starostlivosť	Nezávislá platforma SocioFórum, o.z.	október	1 zamestnanec
Zákonník práce od 01.11.2022 + otcovské dovolenka + zmeny v dôchodkoch	RELIA, s.r.o.	november	1 zamestnanec
Konferencia SocioFórum, o.z.	Nezávislá platforma SocioFórum, o.z.	november	2 zamestnanec
Odborná konferencia APSS	Asociácia poskytovateľov soc. služieb	november	2 zamestnanec
Legislatívne zmeny vo mzdovej učtárni na rok 2023 + ročné zúčtovanie preddavkov na daň za rok 2022	RELIA, s.r.o.	december	1 zamestnanec
Nové štandardy kvality poskytovanej sociálnej služby	Asociácia poskytovateľov soc. služieb	december	1 zamestnanec
Sociálna služby – monitorovanie a signalizácia potreby pomoci prostredníctvom elektronického systému IDA	TSK	december	1 zamestnanec

5.3 Supervízia

V organizácií PE – ES, n.o. bola v roku 2022 vykonaná jedna supervízia v Nitrianskych Sučanoch, dňa 01.07.2022. Išlo o individuálnu aj skupinovú supervíziu. Supervízie sa zúčastnilo šesť zamestnancov – tri opatrovatelky, dva kuchárky, jedna inštruktorka sociálnej rehabilitácie a jeden prijímateľ sociálnej služby.

Témy supervízie boli:

- výzvy v práci inštruktora sociálnej rehabilitácie,
- pracovné nasadenie a kolektív v kruhu opatrovateľov,
- spôsoby vyjadrenia kritiky kolegov,
- aktuálne prežívanie klientov v zariadení,
- dobrá pracovná klíma medzi jednotlivými oddeleniami v ZPS.

Supervíziu viedol Mgr. Peter Kollárovič.

Prehľad externých supervízií za rok 2022

Téma supervízie	Miesto konania	Dátum konania	Počet
Vid'. spomenuté vyššie	Nitrianske Sučany	Júl 2022	6 zamestnancov

6. Činnosť organizácie

Nezisková organizácia poskytovala sociálne služby v štyroch zariadeniach soc. služieb podľa § 35 zákona č. 448/2008 Z.z. formou celoročný pobyt:

Zariadenie pre seniorov Diviacka nová Ves 465, kapacita 16 miest,

Zariadenie pre seniorov Nitrianske Sučany 355, kapacita 25 miest,

Zariadenie soc. služieb sv. Marty, Farská 741/1A, 956 21 Jacovce, kapacita 40 miest,

Zariadenie soc. služieb sv. Marty, Farská 755/1B, 956 21 Jacovce, kapacita 40 miest.

Zariadenie soc. služieb TOPSENIOR Radobica 88, 972 48 Radobica, kapacita 28 miest.

6.1 Odborné činnosti

Nezisková organizácia PE-ES, n.o. podľa zákona č. 448/2008 Z.z. o sociálnych službách v znení neskorších predpisov poskytuje prijímateľom soc. služieb tieto odborné činnosti:

- pomoc pri odkázanosti za pomoc inej fyzickej osoby,
- sociálna rehabilitácia,
- sociálne poradenstvo (základné, špecializované),
- ošetrovateľská starostlivosť v zariadení.

6.2 Obslužné činnosti

Nezisková organizácia PE-ES, n.o. podľa zákona č. 448/2008 Z.z. o sociálnych službách v znení neskorších predpisov poskytuje prijímateľom soc. služieb tieto obslužné činnosti:

- ubytovanie,
- stravovanie,
- upratovanie, pranie, žehlenie a údržba bielizne a šatstva.

6.3 Ďalšie činnosti

Nezisková organizácia PE-ES, n.o. podľa zákona č. 448/2008 Z.z. o sociálnych službách v znení neskorších predpisov poskytuje prijímateľom soc. služieb tieto ďalšie činnosti:

- utvára podmienky na úschovu cenných vecí a na záujmovú činnosť,
- zabezpečuje záujmovú činnosť (kultúrne a spoločenské aktivity).

Poskytovateľ sprostredkúval prijímateľom soc. služieb aj iné služby na základne ich záujmu, ako sú napríklad pedikúra, manikúra, kadernícke služby a pod..

6.4 Poskytovanie ošetrovateľskej starostlivosti v Zariadení soc. služieb sv. Marty Jacovce, v Zariadení pre seniorov Nitrianske Sučany.

Predmetom je zabezpečovanie poskytovania poistencom poisťovne a ostatným osobám zdravotnú starostlivosť v súlade s platnou legislatívou.

7. Prijímatelia sociálnych služieb v roku 2022

Nitrianske Sučany

V roku 2022 sme na sociálnom úseku prijali do ZpS Nitrianske Sučany spolu 9 prijímateľov soc. služieb , odišli 4 prijímatelia soc. služieb a zomrelo 6 prijímateľov soc. služby.

Diviacka Nová Ves

V roku 2022 sme do ZpS Diviacka Nová Ves prijali 12 prijímateľov soc. služieb, odišli 3 prijímatelia soc. služieb a zomrelo 6 prijímateľov soc. služieb.

ZpS Jacovce Blok 1A

V roku 2022 bolo spolu prijatých 21 prijímateľov soc. služieb, odišlo 9 prijímateľov soc. služieb, zomrelo 13 prijímateľov soc. služieb.

ZpS Jacovce Blok 1B

V roku 2022 bolo spolu prijatých 24 prijímateľov soc. služieb, odišlo 5 prijímateľov soc. služieb a zomrelo 17 prijímateľov soc. služieb.

ZpS Topsenior Radobica

V roku 2022 bolo spolu prijatých 10 prijímateľov soc. služieb, odišli 4 prijímatelia soc. služieb a zomrelo 6 prijímateľov soc. služieb.

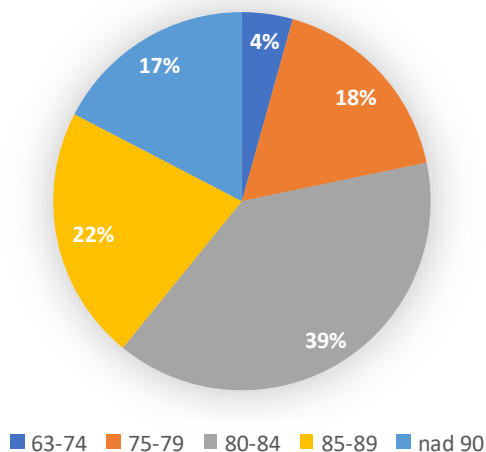
Pohyb prijímateľov sociálnej služby za rok 2022

	ZpS Nitrianske Sučany	ZpS Diviacka Nová Ves	ZpS Jacovce 1A	ZpS Jacovce 1B	ZpS Radobica
Prijatí	9	12	21	24	10
Prepustení	4	3	9	5	4
Zomrelí - exitus	6	6	13	17	6

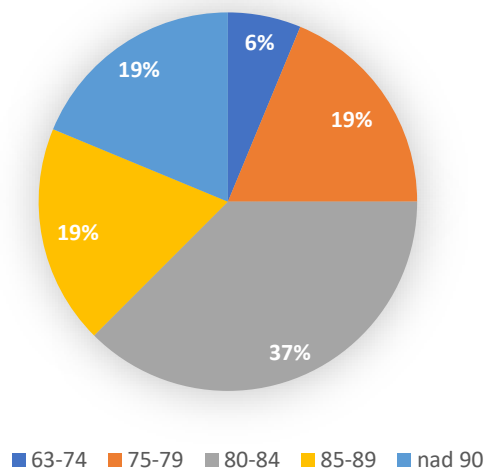
Vekové zloženie prijímateľov sociálnych služieb v ZpS k 31.12.2022

Vekové zloženie	ZpS Nitrianske Sučany		ZpS Diviacka Nová Ves		ZpS Jacovce 1A		ZpS Jacovce 1B		ZpS Radobica	
	Počet	%	Počet	%	Počet	%	Počet	%	Počet	%
50-59 rokov	-	-	-	-	-	-	-	-	-	-
60-69 rokov	1	4	1	6	-	-	-	-	3	10,72
70-79 rokov	4	18	3	19	6	18,18	10	30,30	5	17,85
80-89 rokov	14	61	9	56	24	72,73	18	54,55	16	57,14
90-99 rokov	4	17	3	19	3	9,09	5	15,15	4	14,29
Nad 99 rokov	-	-	-	-	-	-	-	-	-	-
Spolu	23	100%	16	100%	33	100%	33	100%	28	100%

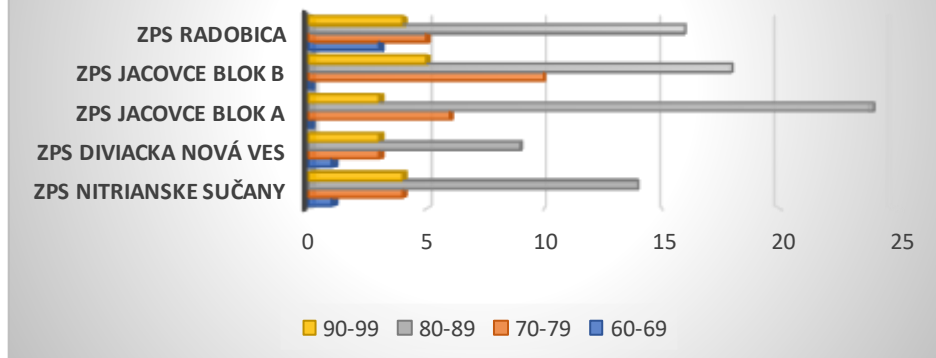
Vekové zloženie klientov v ZpS Nitrianske Sučany



Vekové zloženie klientov v ZpS Diviacka Nová Ves



Vekové zloženie klientov k 31.12.2022



V Zariadení pre seniorov v Nitrianskych Sučanoch sa ku 31.12.2022 nachádzalo 16 žien a 7 mužov, v Zariadení pre seniorov v Diviackej Novej Vsi sa ku 31.12.2022 nachádzalo 14 žien a 2 muži. V Zariadení pre seniorov Jacovce 1A sa nachádzalo 31 žien a 2 muži, Jacovce 1B sa nachádzalo 29 žien a 6 mužov. V Zariadení pre seniorov Radobica sa nachádzalo 21 žien a 7 mužov ku 31.12.2022.

Štruktúra podľa pohlavia a priemerný vek prijímateľov soc. služieb k 31.12.2022

Klienti ZpS	ZpS Nitrianske Sučany		ZpS Diviacka Nová Ves		ZpS Jacovce Blok 1A		ZpS Jacovce Blok 1B		ZpS Radobica	
	Počet	Priemerný vek	Počet	Priemerný vek	Počet	Priemerný vek	Počet	Priemerný vek	Počet	Priemerný vek
Ženy	16	79	14	85	31	83,1	29	82,3	21	80
Muži	7	81	2	75	2	82,5	6	82,7	7	81

8. Aktivity vykonávané v našich zariadeniach

8.1. Aktivity v prevádzke Zariadenie pre seniorov Nitrianske Sučany a Diviacka Nová Ves

Spoločenské hry – zomknutie kolektívu, do aktivity sa zapájajú aj prijímatelia, ktorí o väčšinu aktivít nejavia záujem (najväčšiemu záujmu sa teší hra BINGO)

Debaty, diskusie na rôzne témy (čítanie článkov z časopisov)- dochádza k zaujímavým rozhovorom medzi prijímateľmi a pocit dôležitosti

Pečenie, príprava rôznych pochútok - aktivity, ktoré sú pre prijímateľov blízke z domáceho prostredia a radi sa zapájajú (krájajú miešajú a pod.)

Kognitívny tréning- úspech má vizuálizácia na tabuli, alebo písaná forma (prac. listy), verbálnou formou individuálne vyzývanie k aktivite

Tvorba nástenky – je proces na ktorom sa podieľajú viacerí prijímatelia, tešia sa z výsledku to ich motivuje k tvorbe novej témy, o ktorej sa vždy opakovane rozprávajú.

Rozcvička a pohybové aktivity v exteriéri ako aj na čerstvom vzduchu- pravidelné rozpochybovanie tela hravou formou a individuálnym prístupom s použitím pomôcok

Loptové a športové aktivity – hra s loptou teší a ešte ju zvláda väčšina prijímateľov, vyvoláva to v nich spomienky z detstva.

Počúvanie obľúbených melódii a posedenie pri káve – tieto aktivity patria k rutinám, ktoré sú zaužívané z domova a prijímateľov udržiavajú v pozitívnej nálade

Spoločný spev – aj prijímatelia, ktorí trpia vyšším stupňom demencie, vítajú túto aktivitu ako jednu z mála, s nadšením. Pri nej majú jasnejšiu myseľ a prináša im uspokojenie.

Reminiscenčné cvičenia – práca s dlhodobou pamäťou prináša prijímateľom isté uspokojenie a nájdenie sa....

Guláš party, grilovačka - posedenie na čerstvom vzduchu, interakcie s inými prijímateľmi ako aj s celým kolektívom zamestnancov robí prijímateľom dobrú náladu, uvítali by to aj častejšie....

Prechádzky mimo zariadenia- či už na vozíčku alebo po svojich, prechádzka na čerstvom vzduchu mimo zariadenia v príjemnej spoločnosti zlepši náladu a pozdvihne ducha...

Pestovanie byliniek v záhonoch v exteriéri zariadenia.

Výlet- návšteva Bojnických kúpeľov spojená s posedením v kaviarni.

V týchto aktivitách v zariadení pokračujeme aj naďalej, keďže všetky tieto aktivity prospievajú k fyzickému a hlavne psychickému zdraviu a pohode klientov.

Klienti v tomto roku dostali na Vianoce masážnu vaničku na nohy, ktorá je veľmi často využívaná na masáže nôh. Viacerí klienti už po niekoľkých použitíach pocítili úľavu a odpuchnutie nôh, ktoré ich trápilo už dlhší čas.

V zariadení v Diviackej Novej Vsi sa na stenu upevnili rebriny na cvičenie čo tiež mnohí klienti ocenili pri cvičení.

8.2 Aktivity v prevádzke Zariadenie sociálnych služieb Sv. Marty Jacovce

Rok 2022 bol naďalej rokom karantén a obmedzení pre prijímateľov sociálnych služieb, ako aj zamestnancov. Aj v roku 2022 z dôvodu karanténneho opatrenia proti ochoreniu COVID 19 boli obmedzené a zrušené skupinové aktivity a kultúrno - spoločenské podujatia. Preferovaná bola individuálna sociálna práca na izbách PSS. V istých časových intervaloch boli tiež zrušené návštevy rodinných príslušníkov, ako aj pobyty a vychádzky našich prijímateľov mimo zariadenie sociálnych služieb. Sociálne pracovníčky sa snažili v tomto období sprostredkovať online komunikáciu našich prijímateľov s ich rodinnými príslušníkmi prostredníctvom informačných technológií (Skype, WhatsApp a pod.). Tieto obmedzenia trvali priebežne počas roka 2022 čo bolo pre našich prijímateľov a zamestnancov naďalej ťažkým obdobím aj keď už v menšom rozsahu ako v roku 2021.

COVID-19 ovplyvnil organizáciu aktivít a kultúrno - spoločenských podujatí v našom zariadení. Aktivity a kultúrno-spoločenský život sme museli prispôbiť na základe vzniknutej situácie a prijatých pandemických opatrení.

V zariadení sociálnych služieb sv. Marty sa snažíme organizovať množstvo zaujímavých aktivít a kultúrno – spoločenských podujatí pre prijímateľov sociálnych služieb, ktoré sú dobrovoľné a slúžia na predchádzanie pasivity a sociálnej izolácie, na podporu samostatnosti a záujmovej činnosti a na zmysluplné trávenie voľného času.

Aktivity v našom zariadení sú vedené skupinovo a individuálne podľa vypracovaného týždenného a mesačného plánu aktivít, ktorý vytvárajú sociálni pracovníci. Za účasti prijímateľov sociálnych služieb sa sociálni pracovníci podieľajú na tvorbe Individuálneho plánu prijímateľov sociálnych služieb s ohľadom na ich pranie, zdravotný stav a schopnosti. Aktivity v našom zariadení sa uskutočňujú pod vedením sociálnej pracovníčky a asistentky sociálnej práce. Obohatiť aktivity môžu i samotní klienti návrhom aktivít, ktoré by ich zaujali. V dopoludňajších hodinách sa uskutočňujú prevažne skupinové aktivity, ktoré sú zamerané na kognitívizáciu, tréning pamäti, skupinová práca s knihou, skupinová práca s hudbou, výroba dekoračných predmetov, výroba veľkonočných a vianočných ozdôb, výroba karnevalových masiek. V roku 2022 sme spolu s našimi PSS niekoľkokrát piekli (pagáče z cukrovej repy, ovocný koláč, cuketový koláč, mafiny a slané dobroty z lístkového cesta) a samozrejme vianočné oblátky. Príprava lipy na sušenie a výroba lipového sirupu a cukríkov. Okrem toho PSS sa zapájali do čistenia ovocia a zeleniny, hranie spoločenských hier ako napr. hra Bingo, Človeče nehnevaj sa, kvíz, lúštenie tajničiek a sudoku, reminiscencia, pracovná činnosť, uspokojovanie duchovných a spirituálnych potrieb. Mali sme aj milé štvornohé návštevy psíka a poníka, ktoré potešili a obohatili našich obyvateľov. Pravidelne mesačne organizujeme gratulácie oslávencom, kde zablahoželáme klientom, ktorí mali v danom mesiaci narodeniny alebo meniny, vyberú si pieseň na želanie, ktorú im zahrajú hudobníci

„Jacovskí seniori“. Narodeninových a meninových oslávencov počas roku sme organizovali v obmedzenom režime, nakoľko sme dodržiavali pandemické opatrenia v súvislosti s ochorením COVID 19. Podľa uvoľnených opatrení sme organizovali vychádzky mimo areálu zariadenia, prechádzky na kofolu a zmrzlinu.

Organizujeme kultúrno – spoločenské podujatia, ako oslava MDŽ, karneval, deň matiek, stávanie mája, Október – mesiac úcty k starším, privítanie sv. Mikuláša, zdobenie vianočného stromčeka, vianočnú poštu pre seniorov, sprostredkovávame vianočné prekvapenie pre našich obyvateľov – „Koľko lásky sa zmestí do krabice od topánok“, štedrú večeru, Vianočné posedenie pri stromčeku s vianočným punčom a s rozbaľovaním vianočných darčiekov, koledovanie a pod. V popoludňajších hodinách je určený priestor pre individuálnu prácu s prijímateľmi zariadenia, zisťovanie ich potrieb a želaní a riešenie problémov. Vychádzky mimo zariadenia, organizovanie výletov pre prijímateľov sociálnych služieb. Neoddeliteľnou súčasťou zariadenia je kaplnka sv. Marty, kde sa vysluhujú sv. omše, zabezpečujú duchovné aktivity a zároveň slúži denne na uspokojovanie duchovných potrieb obyvateľov nášho zariadenia.

8.3 Aktivity v Zariadení sociálnych služieb TOPSENIOR Radobica

V zariadení ZpS TOPSENIOR Radobica sme rozšírili a spestrili poskytovanie aktivačnej a záujmovej činnosti prijatím nových kvalifikovaných zamestnancov, inštruktorov sociálnej rehabilitácie. Starajú o realizáciu odbornej sociálnej rehabilitácie. Za účasti prijímateľov sociálnej služby sa podieľajú na tvorbe Individuálneho plánu prijímateľov sociálnej služby s ohľadom na ich želanie, zdravotný stav a schopnosti.



Inštruktori sociálnej rehabilitácie si každý týždeň chystajú plán aktivít, ktoré potom spoločne s našimi seniormi



realizujú. Týchto aktivít sa seniori pravidelne či nepravidelne zúčastňujú.

Inštruktori sociálnej rehabilitácie sa snažia o zaujatie prijímateľov sociálnej služby činnosťou, predchádzať pasivite a sociálnej izolácii, udržiavať schopností a zručností, podporovať samostatnosť, zmiernovať deprivácie a úzkosti, podporovať záujmovú činnosť a zmysluplne využívať voľný čas.

V tomto roku sa nám podarilo naplánovať a zrealizovať 2. výlety, ktoré sa konali mimo zariadenia pre seniorov. Výlet sme organizovali autami do Ostratíc a Bojne. Zúčastnili sa ho obyvatelia TOPSENIOR Radobica.

Na skvalitnenie poskytovaných sociálnych služieb sme v zariadení zaradili do programu aj liečebnú rehabilitáciu, ktorú vykonáva odborne vzdelaná fyzioterapeutka. Rozvíjať a precvičovať svoje fyzické zdatnosti si naši obyvatelia môžu aj na chodbách zariadenia pre seniorov. Tu boli namontované drevené rebriny, kde s podporou opatrovateľského personálu môžu posilňovať celé telo či horné alebo dolné končatiny.



Naši seniori spoločnými silami v spolupráci s inštruktormi sociálnej rehabilitácie trávili čas vytváraním rôznych výrobkov. Zariadení sociálnych služieb TOPSENIOR Radobica organizujeme množstvo aktivít a kultúrno – spoločenských podujatí pre klientov, ktoré sú dobrovoľné a slúžia na predchádzanie pasivity a sociálnej izolácií, na podporu samostatnosti a záujmovej činnosti a na zmysluplné využívanie voľného času.

Aktivity sú vedené skupinovo a individuálne podľa vypracovaného denného a mesačného plánu aktivít. Aktivity sú

pod vedením sociálnej pracovníčky a asistentky soc. práce. V dopoludňajších hodinách sa vykonávajú prevažne skupinové aktivity, ktoré sú zamerané na kognitívizáciu, skupinové čítanie, práca s hudbou, výroba dekoračných predmetov, výroba veľkonočných a vianočných ozdôb, výroba karnevalových masiek, hranie spoločenských hier. Všetky tieto aktivity vedú k podpore zmiernenia deprivácie a úzkosti, k podpore sebestačnosti, udržiavanie schopností a zručností a sebarealizácie. Pravidelne organizujeme športové dopoludnie, kde si klienti spolu môžu zahrať stolný tenis a pozemné kolky, klienti, ktorí sa nezapájajú do športovania povzbudzujú ostatných potleskom.

Pravidelne mesačne organizujeme gratulácie oslávencom, kde zablahoželáme klientom, ktorí mali v tom mesiaci meniny, alebo narodeniny, vyberú si pieseň na želanie, ktorú im zahráme, je to posedenie pri hudbe, na ktoré sa všetci tešia. a rôzne iné aktivity, stávanie mája, október mesiac úcty k starším, privítanie sv. Mikuláša, zdobenie vianočného stromčeka, Vianočné posedenie, Vianočné koledovanie. Pri týchto podujatiach nám spríjemňujú tieto sviatky vystúpeniami žiaci s MŠ Radobica. V popoludňajších

hodinách je určený priestor na individuálnu komunikáciu s prijímateľmi zariadenia, zisťovanie ich potrieb a riešenie problémov.

8.4 Navrhnuté nové aktivity do plánu sociálnej rehabilitácie

- V teplých mesiacoch premietanie filmov na plátne vo vonkajších priestoroch
- Nové športové vyžitie či už v interiéri alebo exteriéri- pingpong, kolky
- Opekanie v priestoroch zariadenia v rámci letných teplých dní
- Rozšírenie obzoru v rámci hry nových spoločenských hier- upevnenie vzťahov v kolektíve, kognitívny tréning
- Vítané zavedenie pracovných činností aj pre pánov v rámci sebarealizácie ako je práca s drevom a podobne
- Zadováženie nových rehabilitačných pomôcok na spestrenie každodennej pohybovej a kognitívnej rehabilitácie pod vedením inštruktora soc. rehabilitácie

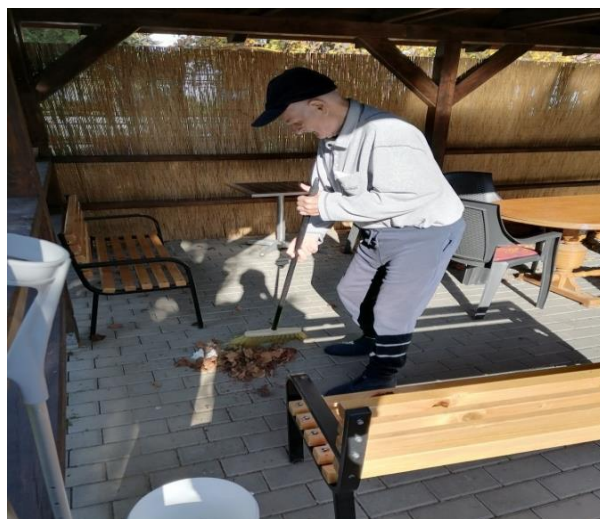
8.5 Nové ciele v oblasti aktivít

- Zakúpenie novej magnetickej tabule, ktorá bude využívaná pre klientov na kognitívne cvičenie, jemnú motoriku, ako kalendár (kde sa bude vpisovať každý deň)
- Navrhujeme do zariadenia prikúpiť vyvýšené záhony a niekoľko ovocných kríkov ako čučoriedky, maliny, ríbezle, o ktoré by sa klienti dokázali postarať a aj v lete mať z nich úžitok. Každoročne sa kupujú do zariadenia črepníkové kvety, o ktoré sa tiež klienti starajú.
- Víziou zariadenia je zhotoviť prístrešok vedľa kancelárie zariadenia pre klientov a návštevy.
- pozdvihnutie úrovne služby prostredníctvom zakúpenia nových pomôcok, ktoré zvýšia záujem prijímateľov o aktivizáciu
- data projektor a plátno
- pingpongový stôl menších rozmerov, kolky
- prenosné ohnisko
- spoločenská hra SCRABBLE a pod.
- pracovný stôl s náradím
- masážne loptičky(máme ich málo), farebné šatky a pod.

Tvorivá činnosť Nitrianske Sučany



Aktivity seniorov v exteriéri zariadenia Nitrianske Sučany



Aktivity seniorov v Diviackej Novej Vsi



Tvorivá činnosť v Diviackej Novej Vsi



Pomoc k svojpomoci



Hudobné vystúpenie



Spoločenské hry



Aktivity seniorov v Jacovciach



Prehľad integračných aktivít realizovaných v priebehu roka 2022 v Zariadení soc. služieb sv. Marty Jacovce

Mesiac	Názov aktivity	Počet zúčastnených PSS	Miesto aktivity
Január	Osvetová činnosť – prednáška s besedou	10	Interiér zariadenia
	Stretnutie pri spomienkach	12	Jedáleň zariadenia
	Tréning pamäti	10	Interiér zariadenia
	Vystúpenie detí MŠ a ZŠ Jacovce	54	Vestibul zariadenia
	Reminiscencia	13	Interiér zariadenia
	Premietanie cez dataprojektor	30	Jedáleň zariadenia
	Súťaž Bingo	25	Jedáleň zariadenia
	Odzdobovanie vianočných stromčekov	7	Interiér zariadenia
	Gratulácia oslávencom	55	Interiér zariadenia
	Vedomostná súťaž - kvíz	25	Jedáleň zariadenia
	sv. Omša	32	Jedáleň zariadenia
	sv. Spoveď	30	Kaplnka zariadenia
Február	Tréning pamäti	14	Vestibul zariadenia
	Gratulácia oslávencom	54	Vestibul zariadenia
	Osvetová činnosť – prednáška s besedou	10	Interiér zariadenia
	Reminiscencia	15	Interiér zariadenia
	Vedomostná súťaž – kvíz	25	Jedáleň zariadenia
	Stretnutie pri spomienkach	12	Jedáleň zariadenia
	Beseda o knihe	12	Interiér zariadenia
	Súťaž Bingo	20	Jedáleň zariadenia
	sv. Omša	32	Jedáleň zariadenia
sv. Spoveď	30	Kaplnka zariadenia	
Marec	Vedomostná súťaž – kvíz	25	Jedáleň zariadenia
	Fašiangový karneval	50	Vestibul zariadenia
	MDŽ	54	Jedáleň zariadenia

Apríl	Tréning pamäti	15	Interiér zariadenia
	Osvetová činnosť – prednáška s besedou	15	Interiér zariadenia
	Reminiscencia	10	Interiér zariadenia
	Premietanie cez dataprojektor	30	Jedáleň zariadenia
	Beseda o knihe	12	Interiér zariadenia
	Stretnutie pri spomienkach	12	Jedáleň zariadenia
	Súťaž Bingo	25	Jedáleň zariadenia
	sv. Omša	32	Jedáleň zariadenia
	sv. Spoveď	30	Kaplnka zariadenia
	Výroba jarých dekorácií, veniec vo vestibule, maľovanie vajčiek	12	Interiér/exteriér zariadenia
	Výzdoba vtáčich budiek	6	Vestibul zariadenia
	Tréning pamäti	10	Interiér zariadenia
	Osvetová činnosť – prednáška	14	Interiér zariadenia
	Beseda o knihe	10	Interiér zariadenia
	Reminiscencia	15	Interiér zariadenia
	Vynášanie moreny a vítanie jari	10	MŠ Jacovce
	Vedomostná súťaž – kvíz	25	Jedáleň zariadenia
	Súťaž Bingo	25	Jedáleň zariadenia
	„Štvornohá návšteva“ Ukážka výcviku poslušnosti psa	30	Exteriér zariadenia
	Starostlivosť o vyvýšené záhony	12	Exteriér zariadenia
	Stavanie mája	54	Vestibul zariadenia
	sv. Omša	30	Jedáleň zariadenia
	Gratulácia oslávencom a Stavanie mája	54	Jedáleň zariadenia
sv. Spoveď	30	Kaplnka zariadenia	
Máj	Vystúpenia detí MŠ, ZŠ a ZUŠ	45	Vestibul zariadenia
	Deň matiek	50	Jedáleň zariadenia
	Tréning pamäti	14	Interiér zariadenia
	Osvetová činnosť – prednáška s besedou	10	Interiér zariadenia
	Vystúpenie študentov Konzervatória	54	Vestibul zariadenia
	Beseda o knihe	13	Interiér zariadenia
	Reminiscencia	12	Interiér zariadenia
	Stretnutie pri spomienkach	12	Jedáleň zariadenia
	Vedomostná súťaž – kvíz	25	Jedáleň zariadenia
	Súťaž Bingo	25	Jedáleň zariadenia
	Športový turnaj	45	Vestibul zariadenia
	Starostlivosť o vyvýšené záhony	12	Exteriér zariadenia
	Prechádzka do Továrnického parku	7	Továrnický park
	Gratulácia oslávencom	54	Jedáleň zariadenia
	sv. Omša	32	Jedáleň zariadenia
	sv. Spoveď	30	Kaplnka zariadenia
	Jún	Tréning pamäti	15
Súťaž Bingo		25	Jedáleň zariadenia
Športový turnaj		45	Vestibul zariadenia
Vedomostná súťaž – kvíz		25	Interiér/Exteriér zariadenia

Jún	Gratulácia oslávencom	50	Vestibul zariadenia
	Pečenie koláčov	12	Jedáleň zariadenia
	Návšteva koníka	40	Átrium zariadenia
	Reminiscencia	12	Interiér/Exteriér zariadenia
	Starostlivosť o vyvýšené záhon	10	Exteriér zariadenia
	Stretnutie pri spomienkach	10	Interiér/Exteriér zariadenia
	Čistenie lipy, príprava na sušenie, výroba lipového sirupu a cukríkov	20	Exteriér zariadenia
	Beseda o knihe	10	Interiér/Exteriér zariadenia
	Osvetová činnosť – prednáška s besedou	10	Interiér/Exteriér zariadenia
	sv. Omša	25	Jedáleň zariadenia
	sv. Spoveď	30	Kaplnka zariadenia
Júl	Vedomostná súťaž – kvíz	25	Interiér/Exteriér zariadenia
	Tréning pamäti	14	Interiér/Exteriér zariadenia
	Súťaž Bingo	20	Interiér zariadenia
	Filmové dopoludnie	30	Vestibul zariadenia
	Reminiscencia	15	Interiér/Exteriér zariadenia
	Práca s levanduľou	20	Exteriér zariadenia
	Beseda o knihe	10	Interiér/Exteriér zariadenia
	Osvetová činnosť – prednáška s besedou	12	Interiér/Exteriér zariadenia
	Starostlivosť o vyvýšené záhony	7	Interiér/Exteriér zariadenia
	Návšteva psíka	35	Exteriér zariadenia
	Gratulácia oslávencom	50	Vestibul zariadenia
	sv. Omša	25	Jedáleň zariadenia
	sv. Spoveď	30	Kaplnka zariadenia
	August	Prechádzka na zmrzlinu	5
Osvetová činnosť – prednáška s besedou		12	Interiér/Exteriér zariadenia
Vedomostná súťaž – kvíz		25	Interiér/Exteriér zariadenia
Tréning pamäti		15	Interiér/Exteriér zariadenia
Súťaž Bingo		20	Jedáleň zariadenia
Športový turnaj		45	Vestibul zariadenia
Reminiscencia		10	Interiér/Exteriér zariadenia
Beseda o knihe		12	Interiér/Exteriér zariadenia

August	Retro dopoludnie	25	Jedáleň zariadenia
	Pečenie cuketového koláča	13	Interiér/Exteriér zariadenia
	Starostlivosť o vyvýšené záhony	12	Exteriér zariadenia
	Prechádzka na zmrzlinu	6	Zmrzlina Jacovce
	Gratulácia oslávencom	50	Vestibul zariadenia
	sv. Omša	25	Jedáleň zariadenia
	sv. Spoveď	30	Kaplnka zariadenia
September	Starostlivosť o vyvýšené záhony	10	Exteriér zariadenia
	Prechádzka na zmrzlinu	5	Zmrzlina Jacovce
	Športový turnaj	40	Vestibul zariadenia
	Osvetová činnosť – prednáška s besedou	10	Interiér/Exteriér zariadenia
	Tréning pamäti	14	Interiér/Exteriér zariadenia
	Amatérske divadlo	30	Jedáleň zariadenia
	Súťaž Bingo	20	Jedáleň zariadenia
	Reminiscencia	10	Interiér/Exteriér zariadenia
	Beseda o knihe	10	Interiér/Exteriér zariadenia
	Športové dopoludnie	40	Interiér/Exteriér zariadenia
	Starostlivosť o vyvýšené záhony	10	Exteriér zariadenia
	Vedomostná súťaž – kvíz	25	Interiér/Exteriér zariadenia
	Gratulácia oslávencom	54	Jedáleň zariadenia
	sv. Omša	32	Jedáleň zariadenia
	sv. Spoveď	30	Kaplnka zariadenia
Október	Hudobné dopoludnie	30	Jedáleň zariadenia
	Tréning pamäti	10	Interiér zariadenia
	Súťaž Bingo	20	Jedáleň zariadenia
	Reminiscencia	12	Interiér zariadenia
	Pečenie pagáčov z cukrovej repy	12	Jedáleň zariadenia
	Osvetová činnosť – prednáška s besedou	12	Interiér zariadenia
	Beseda o knihe	10	Interiér zariadenia
	Premietanie cez dataprojektor: Remeselné produkty	30	Jedáleň zariadenia
	Vedomostná súťaž – kvíz	25	Jedáleň zariadenia
	Gratulácia oslávencom – Október mesiac úcty k starším	50	Jedáleň zariadenia
November	Súťaž Bingo	20	Jedáleň zariadenia
	Gratulácia oslávencom	50	Jedáleň zariadenia
	Stretnutie pri spomienkach	10	Interiér zariadenia
	Športový turnaj	45	Vestibul zariadenia
	Osvetová činnosť – prednáška s besedou	10	Interiér zariadenia
	Vystúpenie detí z MŠ a ZŠ Jacovce	45	Vestibul zariadenia
	Tréning pamäti	10	Interiér zariadenia
	Vedomostná súťaž – kvíz	25	Jedáleň zariadenia

December	Reminiscencia	12	Interiér zariadenia
	Beseda o knihe	10	Interiér zariadenia
	Súťaž v osemsmerných	15	Jedáleň zariadenia
	Pečenie pagáčov	15	Jedáleň zariadenia
	Výroba adventného venca a výzdoba interiéru a exteriéru	15	Interiér zariadenia
	Pečenie vianočných oblátok	10	Jedáleň zariadenia
	Mikuláš	60	Interiér zariadenia
	Osvetová činnosť – prednáška s besedou	14	Interiér zariadenia
	Zdobenie stromčekov	10	Interiér zariadenia
	Beseda o knihe	11	Interiér zariadenia
	Športový turnaj	45	Vestibul zariadenia
	Tréning pamäti	13	Interiér zariadenia
	Vedomostná súťaž – kvíz	20	Jedáleň zariadenia
	Varenie vianočného punču a posedenie pri stromčeku	10	Vestibul zariadenia
	Štedrá večera	60	Jedáleň zariadenia
	Koledovanie	45	Vestibul zariadenia
	Štvornohá návšteva - ukážka cvičenia psov	45	Vestibul zariadenia
	Reminiscencia	12	Interiér zariadenia
	sv. Spoveď	30	Kaplnka zariadenia
	sv. Omša	30	Jedáleň zariadenia

Prehľad integračných spoločenských, preventívnych, športových a tvorivých aktivít/ akcií s PSS v Diviackej Novej Vsi a Nitrianskych Sučanoch za rok 2022

Mesiac	Názov aktivity
Január	Vstup do Nového roka a novoročné blahoželanie
	Novoročná omša v priestoroch zariadenia
	Odzdobovanie vianočnej výzdoby v priestoroch zariadenia
	Nacvičovanie fašiangového programu za doprovodu harmoniky, spevu
	Wellness
	Relaxačné omaľovánky
	Kognitívne precvičovanie s pomocou prezenčnej magnetickej tabule
	Gratulácia oslávencom spojená s posedením pri hudbe, koláči a sekte
Február	Valentínska výzdoba v priestoroch zariadenia a príprava nástienky k sviatku všetkých zaľúbených a ľúbených, vyfarbovanie valentínskych predlôh
	Besedy o knihe
	Ľudové tradície – pečenie koláčov, výroba ľudových predmetov
	Tvorivá činnosť - Výroba fašiangových škrabošiek, masiek a kostýmov
	Vedomostné kvízy a úlohy
	Gratulácia oslávencom spojená s posedením pri hudbe, koláči a sekte
Marec	Posedenie k MDŽ
	Sledovanie starých slovenských inscenácií
	Jarná výzdoba zariadenia
	Čajové pondelky
	Tvorivá činnosť – výroba mandaly
	Prechádzky na čerstvom vzduchu mimo zariadenia
	Sv. spoveď spojená so sv. omšou
	Gratulácia oslávencom spojená s posedením

Apríl	Jarná brigáda vo vonkajších priestoroch zariadenia
	Precvičovanie jemnej motoriky
	Predpoludnie plné vtipu - VTIPNEJŠÍ VYHRÁVA
	Tvorivá činnosť – veľkonočné dielne
	Výroba koláží z fotografií - posedenia pri spomienkach - REMINISCENČNÉ CVIČENIA
	Čitateľský klub
	Wellness pre dolné končatiny
	Prechádzky na čerstvom vzduchu mimo zariadenia
	Gratulácia oslávencom spojená s posedením pri hudbe, koláči a sekte
	Máj
MAJÁLES - zábavné predpoludnie s hudbou a tancom	
STOLNOTENISOVÝ TURNAJ	
Pohybové cvičenia na čerstvom vzduchu, hry z detstva	
Posedenie v altánku zariadenia spojené s počúvaním hudby	
Lúštenie krížoviek, hlavolamy, spoločenské hry	
Spoločenské hry na čerstvom vzduchu	
Tvorivá činnosť – Výroba dekoračného obrazu k kamenu	
Skupinové spievanie	
Prechádzky na čerstvom vzduchu mimo zariadenia	
Gratulácia oslávencom spojená s posedením pri hudbe, koláči a sekte	
Jún	
	KAPUSTNICA PÁRTY – posedenie pri melódiach, alko a nealko nápojoch
	Svätá spoveď spojená so svätou omšou
	Vedomostné kvízy, precvičovanie kognitívnych funkcií na čerstvom vzduchu
	Športový deň
	Besedy, diskusie na rôzne témy
	Tvorivá činnosť – obrazy z prírodného materiálu
	Prechádzky na čerstvom vzduchu mimo zariadenia
Júl	Čitateľský klub
	Úprava vonkajších priestorov zariadenia, zametanie, skrášľovanie okolia
	Posedenie v miestnom pohostinstve pri pivku a zmrzline
	Šikovné ruky – výroba ozdôb a šperkov s použitím rôznorodých materiálov
	Príprava a pochutnanie si na liečivých čajoch, pečenie palacínok
	Opekačka
	Športové štvrtky
	Gratulácia oslávencom
	Prechádzky na čerstvom vzduchu mimo zariadenia
	Divadlo
August	GULÁŠ PÁRTY
	Reminiscenčné cvičenia, Kognitívne cvičenia
	Sv. spoveď spojená so sv. omšou
	Pečenie palacínok
	Loptové hry a pohybové cvičenia na čerstvom vzduchu
	Tvorivá činnosť - Výroba jesenných dekorácií, výzdoba zariadenia, kresba s uhlíkom
	Gratulácia oslávencom
	Prechádzky na čerstvom vzduchu mimo zariadenia
September	Tvorivá činnosť – výroba dekoračných kvetináčov
	Posedenie v altánku zariadenia pri spoločenských hrách

September	Relaxačné cvičenia na čerstvom vzduchu
	Skladanie Puzzle, Lega, precvičovanie jemnej motoriky
	Pečenie sladkých a slaných dobrôt
	Prechádzky na čerstvom vzduchu mimo zariadenia
	Gratulácia oslávencom
Október	Posedenie pri príležitosti Úcty k starším a obdarúvanie malými darčekom, realizácia nástenky k danej téme
	Filmový piatok
	Tvorivá činnosť k Dušičkám– výroba vencov a ikebán na pietne miesta
	Sv. spoveď spojená so sv. omšou
	Kvízy, hlavolamy, krížovky
	Prechádzky na čerstvom vzduchu mimo zariadenia
	Gratulácia oslávencom
November	Spoločenské hry určené pre seniorov
	Pohybové cvičenia pre posilnenie zdravia
	Precvičovanie pamäte - REMINISCENCIA
	Spomienka na zosnulých – návšteva pietnych miest
	Divadelné piatky
	Výroba vianočných dekorácií na vianočné trhy
	Sv. spoveď spojená so sv. omšou
	Prechádzky na čerstvom vzduchu mimo zariadenia
Gratulácia oslávencom	
December	Mikulášska nádielka s čertom, anjelom
	Tvorivá činnosť – Vianočná decoupage (dekupáž)
	Obdarúvanie našich seniorov prostredníctvom projektu VIANOČNÝ ZÁZRAK a Koľko lásky sa zmestí do krabice od topánok,
	Návšteva sv. Lucie
	Výroba vianočných ozdôb - príprava a realizácia vianočnej výzdoby
	Výroba vianočných pohľadníc, darčekom pre rodinných príslušníkov
	Spievanie kolied, počúvanie vianočných melódií, sledovanie vianočného TV programu
	Pečenie a zdobenie vianočného pečiva, oblátok
	Precvičovanie pamäte
	Spoločná Štedrovečerná večera
	Oslava Silvestra so slávnostným príhovorom a večerou
	Gratulácia oslávencom

Prehľad integračných aktivít realizovaných v priebehu roka 2022 v Zariadení pre seniorov

TOPSENIOR Radobica

August	Pohybové cvičenia na čerstvom vzduchu	11	Vonkajšie priestory
	Výlet do dediny Radobica	26	Radobica
	Brigáda v exteriéry	6	Areál zariadenia
	Výlet do Ostratic	12	Ostratice
September	Výlet do Bojná	10	Bojná
	Tvorivá činnosť	10	Spoloč. miestnosť
	Spoločný spev	6	Spoloč. miestnosť

Október	Tvorivá činnosť	6	Spoloč. miestnosť
	Činnosť v exteriéry zariadenia	2	Vonkajšie priestory
	Kultúrne podujatie pri príležitosti mesiaca úcty k starším	26	Spoloč. miestnosť
	Relaxačné cvičenia	12	Spoloč. miestnosť
November	Beauty deň	15	Spoloč. miestnosť
	Spomienka na zosnulých	16	Spoloč. miestnosť
	Tvorivá činnosť	6	Spoloč. miestnosť
	Posedenie pri hudbe	15	Spoloč. miestnosť
	Spoločný spev	18	Spoloč. miestnosť
December	Návšteva detí z mater. Škôlky	26	Spoloč. miestnosť
	Príprava vianočného programu	15	Spoloč. miestnosť
	Tvorivá činnosť	10	Spoloč. miestnosť
	Príprava vianočnej výzdoby	12	Spoloč. miestnosť
	Návšteva sv. Lucie	10	Spoloč. miestnosť
	Spoločná Štedrá večera	28	Spoloč. miestnosť

9. Partnerstvá

Pravidelne spolupracujeme:

- v oblasti úradných záležitostí:

UPSVaR Prievidza, Topoľčany, sociálna poisťovňa Prievidza, Topoľčany, Obecný úrad Nitrianske Sučany, Jacovce, Spoločný obecný úrad Nováky, MÚ Bánovce nad Bebravou, Topoľčany, Prievidza, Trenčín, Partizánske, Farský úrad Jacovce,

- v oblasti poskytovania doplnkových služieb:

pedikérka, kaderníčka,

- v oblasti kultúrnej, záujmovej a dobrovoľníckej činnosti:

Základná škola s materskou školou Fraňa Madvu v Nitrianskych Sučanoch, Klub dôchodcov v Diviackej Novej Vsi, Základná škola s materskou školou v Diviackej Novej Vsi, folklórna skupina Boršina, spevácka skupina Domovina, Skupina na Facebooku v rámci projektu Koľko lásky sa zmestí do krabice od topánok, súkromná škola e - Škola Prievidza

ZŠ MŠ Jacovce, Farský úrad Jacovce, Farský úrad Diviaky n/Nitricou, Farský úrad Nitrianske Sučany, Divadelný krúžok Babyland Lehota pod Vtáčnikom, eRko Jacovce, eRko Nitrica, Konzervatórium Dezidera Kardoša Topoľčany, Trebičská knižnica Topoľčany, spevácky Klub seniorov Jacovce, Trebičské múzeum, Kynologický klub Prašice

- v oblasti poskytovania odbornej praxe:

Akadémia vzdelávania Prievidza, Súkromná stredná odborná škola CAaTS Prievidza, VŠ Zdravotníctva a sociálnej práce sv. Alžbety Partizánske, Univerzita Konštantína Filozofa v Nitre, Trnavská univerzita, BM WORK Agency Trenčín, Stredná zdravotná škola Prievidza

10. Stravovací-prevádzkový úsek

V Zariadení pre seniorov „**Nitrianske Sučany**“ a v Zariadení pre seniorov „**Diviacka Nová Ves**“ zabezpečuje činnosť stravovacieho - prevádzkového úseku 6 zamestnancov: 1 hospodárka, 2 hlavné kuchárky, 1 pomocná kuchárka, 1 upratovačka, 1 údržbár. Zamestnanci na pozíciách údržbár a upratovačka v Diviackej Novej Vsi sú z občianskeho združenia ŠIŇO, ktoré poskytuje upratovacie, pracie služby.

V Zariadení pre seniorov „**ZSS Sv. Marta Jacovce, ulica Farská 744/1A, 755/1B**“ zabezpečuje činnosť stravovacieho - prevádzkového úseku 16 zamestnancov: 1 hospodárka, 2 hlavné kuchárky, 2 pomocné kuchárky, 5 upratovačiek, 2 údržbári, 2 recepčné, 1 žehliar a 1 pracovníčka pracovne.

V Zariadení pre seniorov „**Zariadenie sociálnych služieb TOPSENIOR Radobica**“ zabezpečuje činnosť stravovacieho - prevádzkového úseku 5 zamestnancov: 1 hospodárka, 2 hlavné kuchárky a 2 upratovačky.

Hospodár je vedúcim zamestnancom stravovacieho-prevádzkového úseku v priamej riadiacej pôsobnosti manažéra zariadenia. Riadi, koordinuje a kontroluje pracovné činnosti hlavných kuchárov a pomocných kuchárov na stravovacom úseku, údržbára, upratovačiek a pomocných pracovníkov na prevádzkovom úseku.

10.1 Stravovací úsek

Stravovanie v organizácií PE-ES, n.o. bolo zabezpečované vo vlastnej stravovacej jednotke u všetkých prevádzok. Stravovanie sa realizuje v súlade so zásadami zdravej výživy a s prihliadnutím na vek a zdravotný stav prijímateľov soc. služieb. Podľa všeobecne platných receptúr sa pripravovali dva druhy stravy: **racionálna a diabetická**.

Stravná jednotka zodpovedajúca celodennému stravovaniu v roku 2022 v **Zariadení pre seniorov Diviacka Nová Ves a Nitrianske Sučany** pre racionálnu stravu bola **8,10 Eur** a pre diabetickú stravu

8,30 Eur, a to v zložení raňajky, desiata, obed, olovrant, večera, II večera pre prijímateľov sociálnej služby s diagnózou diabetes mellitus.

Príprava stravy sa realizuje na základe jedálneho lístka, ktorý vypracováva hospodárka zariadenia v spolupráci so zdravotnou sestrou a hlavnou kuchárkou.

Pripomienky a podnety na zmeny v oblasti stravovania podáva stravovacia komisia, ktorá zasadá podľa Plánu stravovacej komisie, najmenej však 4 krát ročne.

Pravidelne 1 x mesačne hospodárka zariadenia komunikuje s PSS a zisťuje priamu u PSS podnety a pripomienky na podávanú stravu, jedlá, ktoré by radi konzumovali a následne sa ich snažíme zaradiť do jedálnych lístkov.

Stravná jednotka zodpovedajúca celodennému stravovaniu v roku 2022 pre racionálnu stravu bola **v Zariadení pre seniorov Sv. Marta blok A - 8,10 Eur** pre diabetickú stravu a **8,30 Eur** pre šetriacu stravu **8,10 Eur**, v **Zariadení pre seniorov Sv. Marta blok B** pre racionálnu stravu **8,10 Eur** pre diabetickú stravu a **8,30 Eur** pre šetriacu stravu **8,10 Eur**, a to v zložení: raňajky, desiata, obed, olovrant, večera, II večera pre prijímateľov s diagnózou diabetes mellitus.

Príprava stravy sa realizuje na základe jedálneho lístka, ktorý vypracováva hospodárka zariadenia v spolupráci s hlavnou sestrou, hlavnou kuchárkou a je schválený riaditeľom zariadenia.

Stravná jednotka zodpovedajúca celodennému stravovaniu v roku 2022 pre racionálnu stravu bola **v Zariadení pre seniorov Radobica - 8,10 Eur** pre racionálnu stravu a pre diabetickú stravu bola **8,30 Eur**.

Príprava stravy sa realizuje na základe jedálneho lístka, ktorý vypracováva hospodárka zariadenia v spolupráci so zdravotnou sestrou, hlavnou kuchárkou a je schválený riaditeľkou zariadenia.

Pripomienky a podnety na zmeny v oblasti stravovania podáva stravovacia komisia v zložení:

- zástupca prijímateľov sociálnej služby,
- manažérka zariadenia
- hospodárka,
- zdravotná sestra,
- hlavná kuchárka,
- manažérka kvality PE-ES, n.o.,
- manažérka ošetrovateľstva ZSS Sv. Marta,

Počet pripravených jedál v roku 2022

	Raňajky	Obed	Večera
Prijímatelia SS Nitrianske Sučany	8 425	8 563	8 507
Prijímatelia SS Diviacka Nová Ves	5 081	5 111	5 709
Prijímatelia SS Jacovce	27 740	27 740	27 740
Prijímatelia SS Radobica	3762	3813	3635

Dodávanie potravín sa realizuje podľa Zákona č. 343/2015 Z.z. o verejnom obstarávaní v znení neskorších predpisov. S dodávateľmi je uzatvorená kúpna zmluva.

Dodávateľia potravín ZpS Nitrianske Sučany a ZpS Diviacka Nová Ves v roku 2022:

- **Libex Nováky,**
- **Chrien, spol. s r.o. Zvolen,**
- **Pekáreň Pažit', Veľké Uherce,**
- **Tormäs s.r.o., Prievidza.**

Počas celého roka 2022 bol dokupovaný inventár kuchyne podľa potreby (šálky, poháre, taniere, misky, príbor...).

Dodávateľia potravín ZSS Sv. Marty Jacovce v roku 2022:

- **Libex Nováky,**
- **Chrien, spol. s r.o. Zvolen,**
- **Pekáreň Jaroslav Božík Jacovce,**
- **Pekáreň LUBA PEK Ľubaš Bahna Prašice,**
- **Pam Fruit Topoľčany,**
- **Alena Kozák Topoľčany,**
- **M-Team Jacovce,**

Počas celého roka 2022 bol dokupovaný inventár kuchyne podľa potreby (šálky, poháre, taniere, misky...).

Dodávateľia potravín pre ZpS Radobica:

- **Libex Nováky,**
- **Chrien, spol. s r.o. Zvolen,**
- **Pekáreň Creatív spol. s.r.o.Partizánske**
- **Tormäss.r.o., Prievidza.**
- **Štefan Remeň REMA**

Počas celého roka 2022 bol dokupovaný inventár kuchyne podľa potreby (šálky, poháre, taniere...).

10.2 Prevádzkový úsek

Zabezpečuje:

- obslužné činnosti upratovacie (čistenie priestorov podľa hygienicko-sanitačného programu, dezinfekcia priestorov, mimoriadne upratovanie podľa aktuálnej potreby),
- pranie a údržba bielizne a šatstva spoločne so zdravotným úsekom,
- plynulý chod prevádzky s dostatočným množstvom detergentných, dezinfekčných a mechanických prostriedkov,
- obslužné činnosti ostatné (kúrenie, údržba priestorov, riešenie havarijných stavov a i.).

11. Zdravotný úsek

Zdravotnú starostlivosť pre seniorov v zariadeniach organizácie PE-ES zabezpečujú:

- hlavná sestra
- praktická sestra
- zdravotný asistent
- manažér ošetrovateľstva
- opatrovatelky
- fyzioterapeut/ka
- pomocný personál na zdravotnom úseku

Zdravotný personál sleduje a zabezpečuje podľa nariadenia úradu verejného zdravotníctva dodržiavanie hygienických a protiepidemiologických zásad v prevádzke, kontroluje osobnú hygienu, zdravotný stav prijímateľov sociálnej služby.

Zdravotný personál pracuje s prijímateľmi sociálnej služby na základe ošetrovateľského plánu. Cieľom je spokojnosť prijímateľov soc. služby v rámci poskytovania ošetrovateľskej starostlivosti. Kladieme dôraz

na psychické, fyzické a sociálne potreby. Posudzujeme stav prijímateľov pozorovaním, rozhovorom, kladením otázok - priamych i nepriamych. Snažíme sa ich aktivizovať, či už po zdravotnej alebo sociálnej stránke a riadime sa heslom: „Pomoc k svojpomoci.“ Aj pre nás je dobré, aby bol klient čo najviac sebestačný.

Organizácia spolupracuje aj so sestrami z agentúry ADOS, ktoré do zariadenia v Diviackej Novej Vsi chodili 3x týždenne a to len do konca júla 2022.

Od 1.8.2022 poskytujeme **ošetrovateľskú starostlivosť** za úhradu v zmysle zákona č. 351/2017 Z.z., Zákona č. 581/2004 Z. z. o zdravotných poisťovniach, dohľade nad zdravotnou starostlivosťou a o zmene a doplnení niektorých zákonov, vyhlášky č. 92/2018 Z. z. , ktorou sa ustanovujú indikačné kritériá na poskytovanie ošetrovateľskej starostlivosti v zariadení sociálnych služieb.

Máme uzatvorené zmluvy so:

VšZP a.s. v počte 25 lôžok Nitrianske Sučany

VšZP a.s. v počte 72 lôžok Zss Sv. Marty, Jacovce

Dôvera a.s. v počte 10 lôžok v Zss Sv. Marty, Jacovce

Union a.s. v počte 5 lôžok v Zss Sv. Marty, Jacovce

V rámci zúčtovania nami poskytovanej ošetrovateľskej starostlivosti boli každý mesiac zdravotnými poisťovňami uhrádzané všetky vykázané dávky.

Kompletná dokumentácia PSS a vykazovanie ošetrovateľskej starostlivosti do zdravotných poisťovní je realizované a zaznamenávané v operačnom systéme Cygnus.

VšZP – ošetrovateľské dni 2022 v Nitrianskych Sučanoch

Poisťovňa	August	September	Október	November	December	Spolu
VšZP	707	678	658	629	663	4720

Poisťovne 2022 počet vypracovaných návrhov v Nitrianskych Sučanoch

	VIII.	IX.	X.	XI.	XII	Spolu
VšZP	24	0	0	125	0	0

Sestra v zariadení zabezpečuje:

- zabezpečenie komplexnej ošetrovateľskej starostlivosti o občanov metódou ošetrovateľského procesu,
- splňanie ordinácie zmluvného lekára s občanmi,
- vykonávanie sesterskej vizity,
- zdravotnícko-preventívne poradenstvo,
- aplikáciu liekov a liečiv, hlásenie ich účinkov lekárovi, sledovanie vitálnych funkcií;
- odber biologického materiálu,

- dezinfekcia, dodržiavanie hygienických a protiepidemiologických zásad podľa platných predpisov,
- vykonávanie komplexnej hygienickej starostlivosti o imobilných a chorých občanov a pomoc pri sebaobslužných úkonoch,
- vykonávanie základnej pohybovej liečby – pasívne a aktívne,
- zostavovanie jedálneho lístka pre občanov v súlade so zásadami racionálnej výživy starších občanov,
- podávanie stravy občanom podľa liečebných diét,
- vybavovanie vyšetrení klientom a zabezpečenie ich sprievodu,
- chystanie a dopĺňanie liekov, dopĺňanie zdravotníckeho materiálu,
- organizovanie činnosti na zdravotnom úseku,
- zodpovednosť za zdravotnú dokumentáciu,
- spolupráca s príbuznými klientov pri riešení zdravotných problémov,
- spolupráca s úsekom sociálnych vecí pri riešení problémov klientov ako aj pri organizovaní pracovnej terapie, kultúrnych a spoločenských podujatí.

Na zdravotnom úseku sa vykonáva aktívna a individuálna ošetrovateľská starostlivosť, ktorej cieľom je monitorovať a uspokojovať potreby prijímateľa sociálnej služby, jeho bio-psycho-sociálne potreby. Zdravotná starostlivosť zahŕňa prevenciu, diagnostiku, dispenzarizáciu, liečbu a ošetrovateľskú starostlivosť.

Zdravotná starostlivosť v zariadení je zabezpečovaná prostredníctvom zmluvných a odborných lekárov. Zmluvným obvodným lekárom je MUDr. Poliaková Zdenka so sídlom v Bystričanoch. Poskytuje pravidelnú kontrolu, predpisuje lieky a zdravotné pomôcky. V zariadení vykonáva návštevy aj špecialista v odbore psychiatria – MUDr. Smetánka. Viglaský v Jacovciach a MUDr. Hlavatý vo Veľkých Uherciach. Poskytuje pravidelnú kontrolu, predpisuje lieky a zdravotné pomôcky. Lekári prichádzajú do zariadenia na požiadanie alebo podľa potreby, respektívne v zmysle zmluvy. Na odporúčenie lekárov sestra následne objednáva klientov k odborným lekárom na vyšetrenia.

Ošetrovateľská starostlivosť v zariadení organizácie PE – ES, n.o. je zameraná na poskytovanie ošetrovateľských úkonov podľa § 22 zákona č. 448/2008 Z. z. v nadväznosti na platnú legislatívu v oblasti zdravotníctva. Zabezpečuje ju odborný zdravotnícky personál. Sestry pri vykonávaní ošetrovateľskej starostlivosti vedú ošetrovateľskú dokumentáciu, v ktorej chronologicky zaznamenávajú udalosti o stave prijímateľa počas celého dňa. Najčastejšie diagnózy u prijímateľov soc. služieb, ktorí vyžadujú ošetrovateľskú starostlivosť sú: ICHS, hypertenzia, diabetes mellitus, NCMP, demencia,

depresia, organický psychosyndróm, inkontinencia, ochorenia pohybového aparátu.

Opatrovateľka v zariadení zabezpečuje:

- sprevádzanie prijímateľov na lekárske vyšetrenie,
- zodpovedá za hygienu a úpravu lôžka,
- umýva a dezinfikuje zdravotné pomôcky,
- čistotu a úpravu lôžka,
- manipuluje s bielizňou,
- pomáha pri príjme a výdaji odevov,
- dováža a rozdeľuje stravu prijímateľom sociálnych služieb,
- kŕmenie prijímateľov sociálnych služieb,
- dodržiava čistotu a poriadok v príslušných miestnostiach,
- obliekanie a vyzliekanie prijímateľov soc. služieb,
- osobnú hygienu, celkový kúpeľ, prevenciu a epidemiológiu,
- hygienickú starostlivosť o celé telo vo vani, prípadne v sprche s umytím vlasov,
- zabezpečuje komplexnú opatrovateľskú starostlivosť a chronologicky zapisuje opatrovateľské záznamy.
- komunikácia pri výkone opatrovateľskej služby: verbálna a neverbálna komunikácia s klientom.

V rámci opatrovateľskej služby je vykonávaná celodenná starostlivosť – ranná a večerná hygiena, kúpanie, umývanie, česanie, strihanie nechtov, holenie, umývanie vlasov, podávanie stravy, kŕmenie, výmena inkontinčných pomôcok, polohovanie, starostlivosť o osobnú a posteľnú bielizeň, zabezpečenie pitného režimu, sprevádzanie obyvateľov na vyšetrenia u odborných lekárov.

Hygienický režim sú zásady a pracovné postupy pre dodržiavanie všeobecných hygienických požiadaviek, pri ktorých preventívnym spôsobom znižujeme a vylučujeme nesprávne pracovné postupy. Dôležitým opatrením prevencie je zabránenie prenosu nákazy od prameňa nákazy k zdravému jedincovi, ktorým je dezinfekcia. Dezinfekcia na opatrovateľsko-ošetrovacom oddelení sa vykonáva podľa rozpisu a zabezpečujú ju opatrovateľky a ošetrovateľky.

Rozdelenie klientov podľa inkontinencie k 31.12.2022

inkontinencia	ZpS Diviacka Nová Ves		ZpS Nitrianske Sučany		ZpS Jacovce		ZpS Radobica	
	ženy	muži	ženy	muži	ženy	muži	ženy	muži
úplná	7	1	9	3	24	5	10	7
čiasočná	6	1	8	2	20	2	6	1
žadna	1	-	2	-	16	1	3	-

Odborné vyšetrenia za rok 2022

Odborné vyšetrenia	ZpS Diviacka Nová Ves		ZpS Nitrianske Sučany		ZpS Jacovce		Zps Radobica	
	ženy	muži	ženy	muži	ženy	muži	ženy	muži
neurologické	4	-	13	5	39	3	3	-
chirurgické	4	2	13	1	51	1	15	5
interné	18	-	8	4	55	2	2	1
urologické	-	-	1	1	39	3	-	5
kožné	2	-	-	-	40	3	-	-
ORL	1	-	5	-	5	0	4	-
diabetologické	2	-	10	6	34	4	3	4
očné	8	-	10	3	40	2	2	1
kardiologické	-	-	1	-	43	1	7	1
gynekologické	-	-	-	-	5	0	-	-
psychiatrické	20	8	30	10	49	9	10	6
geriatrické	5	2	10	2	-	-	2	1
angiologické	-	-	-	-	7	1	4	1
onkologické	4	2	3	1	26	1	3	-
endokrinologické	-	-	-	-	36	0	11	-
ortopedické	4	1	-	-	17	-	-	-
infektologické	-	-	-	-	-	-	-	-
foniatrické	-	-	-	-	6	0	-	1
pľúcne	2	-	4	1	12	0	1	1
stomatologické	-	-	1	-	22	-	-	-
nefrologické	-	-	1	-	32	0	-	-
traumatologické	1	-	1	-	-	-	3	-
hematologické	1	-	-	-	15	0	-	-
cievne	6	1	4	-	-	-	-	-
reumatologické	-	-	1	-	12	2	4	-

Počet hospitalizovaných klientov za rok 2022

	ZpS Diviacka Nová Ves		ZpS Nitrianske Sučany		ZpS Jacovce		Zps Radobica	
	ženy	muži	ženy	muži	ženy	muži	ženy	muži
Počet hospit. klientov za rok			13	9	35	5	5	4
Dovolenky klientov za rok					13	3	2	-

11.1 Fyzioterapia

Na úseku zdravotnej starostlivosti v rámci fyzioterapie bola v roku 2022 prijímateľom sociálnych služieb poskytovaná odborná liečebno-rehabilitačná terapia.

Odborné činnosti poskytované fyzioterapeutom:

- spinálne cvičenie – mäkké techniky, cviky na svalový korzet,
- dýchacia gymnastika (dynamická, statická),

- cievna gymnastika,
- individuálne cvičenia – aktívne, pasívne,
- relaxačné cvičenia,
- masáž celého tela,
- posilňovacie cvičenia,
- odborná inštrukcia a oboznámenie PSS s používaním technických a kompenzačných pomôcok (návik chôdze s francúzskymi a nemeckými barlami, chodítko, G-aparát, invalidný vozík).

Imobilným a čiastočne mobilným prijímateľom sociálnych služieb boli poskytované tieto úkony:

- polohovanie, vysadzovanie,
- návik chôdze s barlami: bez záťaže, s čiastočným zaťažením, s plným zaťažením,
- návik chôdze s pomocou G-aparátu a chodítka,
- dýchacia gymnastika,
- cievna gymnastika,
- facilitačné techniky.

Chodiacim Pss i Pss u lôžka boli vykonané doplnujúce sprievodné terapie:

- muzikoterapia
- aromaterapia
- zdravotné prechádzky

11.2 Ciele na zdravotnom úseku

Rok 2022 bol rokom určitých zmien na zdravotnom úseku – bol to prechod vo vykazovaní ošetrovateľskej starostlivosti cez poisťovňu na priamu úhradu za jeden ošetrovateľský deň.

Naším najväčším cieľom je spokojnosť našich PSS. Dôraz kladieme na potreby psychické, fyzické a spirituálne. Posudzovať stav prijímateľov pozorovaním, rozhovorom, kladením otázok- priamych i nepriamych a každého klienta brať individuálne- so svojimi potrebami a želaniami.

V rámci zdravotnej starostlivosti by sme chceli rozširovať ošetrovateľské rehabilitácie pomocou fyzioterapeutky, ktorá by bola zamestnancom zariadenia a to z dôvodu zlepšenia fyzického zdravia PSS.

Pri zabezpečovaní zdravotnej starostlivosti v zariadení je potrebné ďalšie vzdelávanie- priebežné udržiavanie, zdokonaľovanie a dopĺňanie požadovaných vedomostí a schopností.

Najdôležitejším našim cieľom je spokojnosť našich PSS, takže ich pripomienky budeme zaznamenávať a priebežne vybavovať.

12. Finančná správa za rok 2022

Naša organizácia v roku 2022 naďalej prevádzkovala zariadenia poskytujúce sociálne služby, a to zariadenie pre seniorov v Nitrianskych Sučanoch č. 355 s kapacitou 25 miest a zariadenie pre seniorov v Diviackej Novej Vsi č. 465 s kapacitou 16 miest, zariadenie pre seniorov - Zariadenie sociálnych služieb sv. Marty, Farská 741/1A, Jacovce s kapacitou 40 miest a zariadenie pre seniorov - Zariadenie sociálnych služieb sv. Marty, Farská 755/1B, Jacovce s kapacitou 40 miest. V auguste roku 2022 organizácia prebrala do prevádzky nové zariadenie sociálnych služieb TOPSENIOR Radobica, 972 48 Radobica 88 s kapacitou 28 miest.

Ročná účtovná závierka

Účtovníctvo v organizácií sa vedie v zmysle opatrenia z 12. marca 2009 č. MF SR/10294/2009 – 74, ktorým sa mení a dopĺňa opatrenie MF SR zo 14. novembra 2007 č. MF SR/24342/2007 – 74, ktorým sa ustanovujú podrobnosti o postupoch účtovania v účtovnej osnove pre účtovné jednotky, ktoré nie sú založené alebo zriadené na účel podnikania v znení opatrenia MF SR č. MF/25000/2010 – 74. Organizácia v účtovníctve plne rešpektuje zákon NR SR č. 431/2002 Z.z. o účtovníctve v znení neskorších predpisov.

Ročná účtovná závierka obsahuje tieto súčasti:

- Výkaz – Súvaha Úč. NUJ 1-01
- Výkaz ziskov a strát Úč. NUJ 2-01
- Poznámky k účtovnej uzávierke NUJ 1-01

Daňové priznanie bolo podané elektronicky a súčasne bola účtovná závierka zaslaná elektronicky a uverejnená v registri účtovných závierok.

STRANA AKTÍV	2022 v €	2021 v €
NEOBEŽNÝ MAJETOK SPOLU	78170	88540
dlhodobý hmotný majetok	0	0
OBEŽNÝ MAJETOK SPOLU	283941	92042
Zásoby	8719	22061
materiál	8607	10045
tovar	112	46
Dlhodobé pohľadávky	6200	0

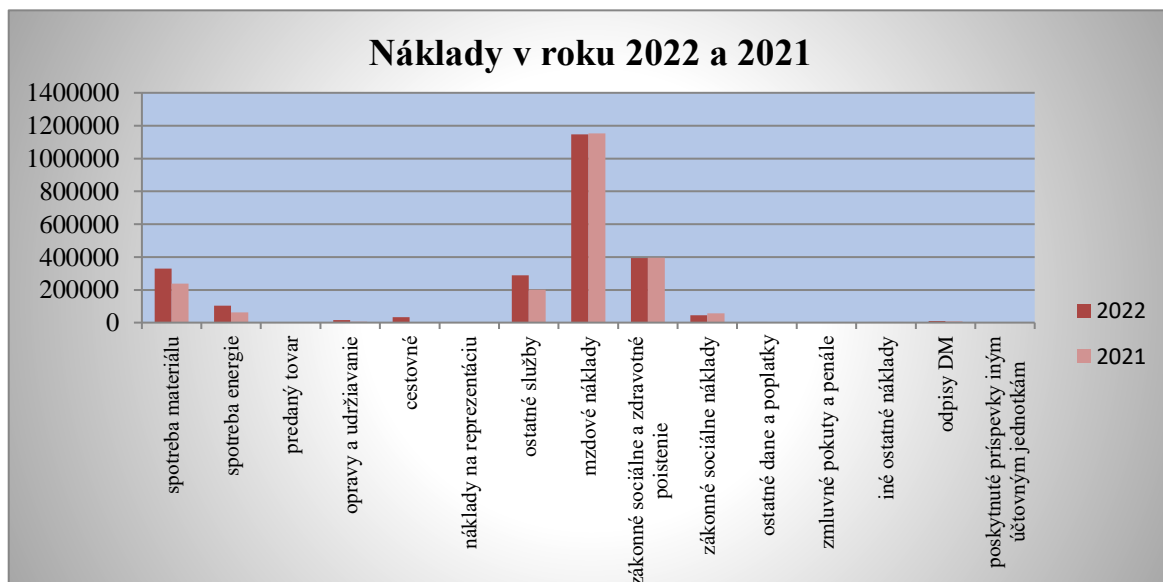
Krátkodobé pohľadávky	61311	25321
pohľadávky z obchodného styku	41	0
ostatné pohľadávky	7328	2710
Zúčtovanie so sociálnou poisťovňou a zdravotnými poisťovňami	43652	13987
Pohľad. z dôvodu finančných vzťahov k ŠR a rozpočtovom územnej samosprávy	10290	8624
iné pohľadávky	0	0
Finančné účty	207711	44660
pokladnica	9096	15857
bankové účty	198615	28803
ČASOVÉ ROZLIŠENIE SPOLU	2679	2661
náklady budúcich období	2635	2629
príjmy budúcich období	44	32
Majetok SPOLU	364790	183243

STRANA PASÍV	2022 v €	2021 v €
VLASTNÉ ZDROJE KRYTIA MAJETKU SPOLU	-116395	-114042
ZI	54381	54381
nehruadená strata minulých rokov	-168423	-109583
výsledok hospodárenia za účtovné obdobie	-2353	-58840
CUDZIE ZDROJE SPOLU	346551	271712
krátkodobé rezervy	68363	49052
záväzky zo SF	2867	3519
ostatné dlhodobé záväzky	0	0
záväzky z obchodného styku	49582	57578
záväzky voči zamestnancom	75922	84698
zúčtovanie zo SP a ZP	45226	51209
daňové záväzky	9341	12435
Záväzky z dôvodu finan. vzťahov k štátnemu rozpočtu a rozpočtom územnej samosprávy	16621	3815
ostatné záväzky	379	1156
prijaté krátkodobé finančné výpomoci	78250	8250
ČASOVÉ ROZLIŠENIE SPOLU	134634	25573
výnosy budúcich období	134634	25573
VLASTNÉ ZDROJE A CUDZIE ZDROJE SPOLU	364790	183243

Vlastné a cudzie zdroje organizácie boli v roku 2022 vo výške 364 790,- EUR. Z cudzích zdrojov najvyššiu položku predstavovali Prijaté krátkodobé finančné výpomoci vo výške 78 250,- EUR a záväzky voči zamestnancom vo výške 75 922,- EUR.

NÁKLADY	2022 v €	2021 v €
spotreba materiálu	329506	237795
spotreba energie	104736	62687
predaný tovar	918	480
opravy a udržiavanie	17379	6708
cestovné	34609	23
náklady na reprezentáciu	980	633
ostatné služby	288252	202213
mzdové náklady	1146871	1153141
zákonne sociálne a zdravotné poistenie	394515	395669
zákonne sociálne náklady	46282	57550
ostatné dane a poplatky	5255	3683
zmluvné pokuty a penále	5	3
ostatné pokuty a penále	0	0
odpísanie pohľadávky	0	0
úroky	0	0
dary	0	0
osobitné náklady	0	0
manká a škody	0	0
iné ostatné náklady	5051	4895
odpisy DM	10371	8813
poskytnuté príspevky iným účtovným jednotkám	450	390
Náklady SPOLU	2385180	2134683

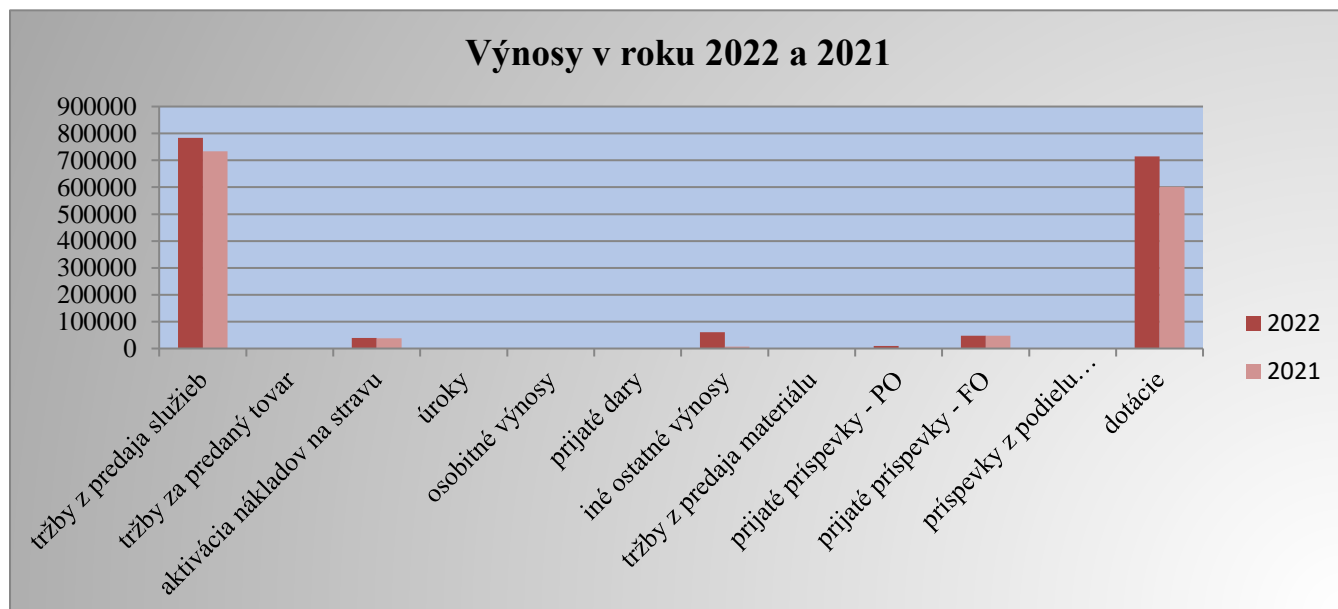
Organizácia PE – ES, n.o. evidovala náklady vo výške 2 385 180,- EUR. Najvyššou nákladovou položkou v roku 2022 boli mzdové náklady a náklady na sociálne a zdravotné poistenie, a to vo výške spolu 1 541 386,- EUR. Spotreba materiálu v roku 2022 dosiahla výšku 329 506,- EUR a tvorili ju najmä potraviny, drogeria, drobné opravy, kancelárske potreby, PHM, OOPP, potreby pre klientov, DHM. Súčasťou ostatných služieb, ktorých výška dosiahla sumu 288 252,- EUR, boli náklady na nájom, upratovanie, telefóny, internet, služby BOZP, služby GDPR, účtovníctvo.



VÝNOSY	2022 v €	2021 v €
tržby z predaja služieb	1193814	941733
tržby za predaný tovar	988	600
aktivácia vnútroorganizačných služieb	20774	33559
úroky	0	0
osobitné výnosy	0	0
prijaté dary	5569	2110
iné ostatné výnosy	1579	3197
tržby z predaja materiálu	0	0
prijaté príspevky - PO	0	1900
prijaté príspevky - FO	3564	12416
príspevky z podielu zaplatenej dane	2040	2829
dotácie	1154604	1076153
Výnosy SPOLU	2382932	2075919
Výsledok hospodárenia pred zdanením	-2248	-58764
Daň z príjmov	105	76
HOSPODÁRSKY VÝSLEDOK PO ZDANENÍ	-2353	-58840

Organizácia PE – ES, n.o. evidovala v roku 2022 výnosy vo výške 2 382 932,- EUR, pričom najvyššiu položku predstavovali tržby z predaja služieb vo výške 1 193 814,- EUR a dotácie vo výške 1 154 604,- EUR.

Výnosy v roku 2022 a 2021



V roku 2022 organizácia dosiahla hospodársky výsledok po zdanení – stratu. Strata vznikla hlavne v dôsledku zvýšenia miezd zamestnancov (zmena minimálnej mzdy), nákladov na potraviny, energie, služby – vysoká miera inflácie a pod.

Organizácia PE-ES, n.o. v roku 2022 uskutočňovala aj zdaňovaciu činnosť, ktorá pozostávala z predaja cukrovínok a nájmu kávomatu. Hospodársky výsledok ZISK z podnikateľskej činnosti za rok 2022 bol zisk 395,- EUR.

Prehľad výdavkov z hlavnej činnosti podľa jednotlivých zdrojov za rok 2022

Náklad	Suma celkom	Príjmy od prijímateľov + iné zdroje	Z finančných príspevkov od FO a PO (dar. zmluvy)	MPSVaR	ÚPSVaR	Príspevky 2%	Podnik. činnosť	príspevky od iných organizácií
Spotreba materiálu	329506,15	312840,82	5569,19			1060,23		10035,91
spotreba energie	104735,83	87091,47		17545,00				99,36
predaný tovar	918,25	0,00					918,25	
opravy a udržiavanie	17379,15	17079,15						300,00
cestovné náhrady	34608,94	34608,94						
náklady na reprezentáciu	979,65	0,00				979,65		
ostatné služby	288251,97	280001,97						8250,00
mzdové náklady	1146871,12	193318,15		880135,22	18974,86			54442,89

zákonné soc. a zdr. poistenie	394514,64	81979,22		304950,87	5730,41			1854,14
zákonné sociálne náklady	46281,57	46281,57						
ostatné dane a poplatky	5255,39	5255,39						
zmluvné pokuty a penále	5,00	5,00						
ostatné pokuty a penále	0,00	0,00						
úroky	0,01	0,01						
manká a škody	0,00	0,00						
iné ostatné náklady-úrazové poistenie	5051,74	4634,34					417,40	
odpisy DHM a DNM	10370,95	6806,64	3564,31					
poskytnuté príspevky iným účt. jednotkám	450	450						
daň z príjmov	104,84	104,84						

Organizácia PE – ES, n.o. v roku 2022 hospodárila s finančným príspevkom poskytnutým :

- Ministerstvom práce, sociálnych vecí a rodiny,
- Úradom práce, sociálnych vecí a rodiny (pobočka Prievidza a Topoľčany)
- Príspevky od miest a obcí na území Slovenska
- s poskytnutými finančnými darmi od fyzických osôb na základe darovacích zmlúv,
- s úhradami od klientov na základe zmlúv,
- s príspevkami z 2%
- s poskytnutými krátkodobými finančnými výpomocami,

Všetky zmluvné dotácie boli riadne a včas zúčtované a predložené jednotlivým inštitúciám.

Organizácia naďalej podporovala začleňovanie občanov so zmenenou pracovnou schopnosťou prevádzkovaním chránených dielní, na ktoré získala príspevky poskytované Úradom práce, sociálnych vecí a rodiny v Prievidzi a v Topoľčanoch. A to príspevok na úhradu prevádzkových nákladov chránenej dielne v Diviackej Novej Vsi vo výške 5 004,99 EUR a v chránenej dielni v Jacovciach vo výške

5 905,44 EUR. Príspevok na podporu zamestnanosti bol vo výške 2 069,73 EUR. Spolupráca s úradom práce je na veľmi dobrej úrovni.

Prehľad príjmov z hlavnej činnosti podľa zdrojov za rok 2022

Zdroj	EUR
Príjmy od prijímateľov sociálnej služby	1 033 970,90
MPSVaR SR	912 118,18
Príspevky na prevádzku od miest a obcí	74 982,30
Služby ošetrovateľskej starostlivosti	147 714,60
ÚPSVaR – Prievidza a Topoľčany	24 705,27
MPSVaR Infekčný príplatok	56 084,81
MPSVaR Odmeny zamestnancom	61 008,50
MPSVaR dotácia na energie	17 545,00
MPSVaR Z312081BIT801 terénna opatr.služba Horná Nitra	8 160,00
Príspevky z podielu zaplatenej dane	2 039,88
Prijaté príspevky od FO (dary)	3 564,31
Bezodplatne prijatý dar	5 569,19

Keďže nezisková organizácia je prijímateľom dotácií, je povinná auditovať svoju účtovnú závierku podľa § 33 ods.3 zákona č. 213/1997 Z.z. o neziskových organizáciách poskytujúcich všeobecne prospešné služby v znení neskorších predpisov a tiež táto povinnosť vyplýva zo zákona č. 448/2008 Z.z. o sociálnych službách a o zmene a doplnení zákona č. 455/1991 Zb. o živnostenskom podnikaní v znení neskorších predpisov § 67 a) ods. 4.

Prílohou výročnej správy je účtovná závierka za rok 2022, ktorej súčasťou je správa audítora o audite tejto účtovnej závierky.

Všetky príjmy boli použité na zabezpečenie prevádzky a poskytovanie služieb v súlade so zákonom č. 448/2008 o sociálnych službách v znení neskorších predpisov formou: opatrovateľských služieb, organizovania spoločného stravovania a tiež zákona č. 576/2004 Z.z. o zdravotnej starostlivosti a zmene a doplnení niektorých zákonov v znení neskorších predpisov v nadväznosti na zákon č. 578/2004 Z.z. o poskytovateľoch zdravotnej starostlivosti, zdravotníckych pracovníkoch, stavovských organizáciách v zdravotníctve a o zmene a doplnení niektorých zákonov.

AKTÍVA	K 01.01.2022	Prírastky	Úbytky	K 31.12.2022
Pozemky				
Stavby				
Samostatne hnutelné veci	3 429,96		1 429,12	2 000,84

Dopravné prostriedky	9 935,48		3 391,50	6 543,98
Ostatný DHM	75 174,76		5 550,33	69 624,43
Materiál na sklade	10 045,03	225 980,65	227 418,87	8 606,81
Tovar na sklade	46,21	112,00	46,21	112,00
Pokladnica	15 856,79	251 718,69	258 479,85	9 095,63
Bankové účty	28 802,50	3 637 845,11	3 468 032,25	198 615,36
Peniaze na ceste	0,00	1 094 214,13	1 094 214,13	0,00
Odberatelia	0,00	834,60	793,00	41,60
Poskytnuté prevádz.predd.	11 970,00	6 894,20	18 864,20	0,00
Ostatné pohľadávky	2 709,71	1 149 707,75	1 145 088,86	7 328,60
Ostatné priame dane				
Pohľadávky voči SP a ZP	13 987,61	147 714,60	118 049,81	43 652,40
Pohľadávky voči ŠR	8 623,76	411 840,54	410 174,06	10 290,24
Iné pohľadávky	0,00	6 200,00	0,00	6 200,00
Náklady budúcich období	2 628,78	2 536,32	2 529,94	2 635,16
Príjem budúcich období	32,28	44,35	32,28	44,35
AKTÍVA SPOLU:	183 242,87			364 791,40
PASÍVA	K 01.01.2022	Prírastky	Úbytky	K 31.12.2022
Základné imanie	54 381,27			54 381,27
Nevysporiadaný VH MO	-109 583,56	-58 839,64		-168 423,20
VH za účtovné obdobie	-58 839,64	-2 353,22	-58 839,64	-2 353,22
Zákonné rezervy	49 052,22	68 362,87	49 052,22	68 362,87
Závazky zo sociál.fondu	3 519,09	5 422,20	6 074,40	2 866,89
Závazky z obchod. styku	57 577,51	751 307,02	759 302,15	49 582,38
Ostatné záväzky	1 156,27	34 131,21	34 908,01	379,47
Daňové záväzky	12 435,39	126 610,64	129 704,61	9 341,42
Závazky voči zamestnanc.	84 697,76	2 091 823,92	2 100 599,34	75 922,34
Závazky voči SP a ZP	51 208,58	536 393,87	542 376,18	45 226,27
Závazky zúčtovanie so ŠR	3 815,43	931 954,48	919 149,22	16 620,69
Výnosy budúcich období	25 572,55	184 117,38	75 055,71	134 634,22
Ostatné krátkodobé FV	8 250,00	190 000,00	120 000,00	78 250,00
PASÍVA SPOLU:	183 242,87			364 791,40

13. Vízia, poslanie a ciele organizácie

Víziou organizácie PE-ES, n. o. je zabezpečenie takého prostredia, ktoré podporuje čo najvyššiu mieru sebestačnosti a autonómie prijímateľa sociálnej služby a zároveň poskytuje odborne správne a bezpečné služby.

Poslaním organizácie PE-ES, n.o. je poskytovať sociálne služby spĺňajúce požiadavky na kvalitu v zmysle zákona o sociálnych službách ako súčasť regionálnej a celoštátnej sociálnej politiky a dosiahnuť

vyvážené postavenie všetkých zainteresovaných strán, byť dynamický voči ich požiadavkám, zvyšovať spokojnosť prijímateľov sociálnej služby a rodinných príslušníkov s poskytovanými sociálnymi službami, motivovať zamestnancov, dosiahnuť stabilitu a vyrovnané hospodárenie.

Hodnoty organizácie PE-ES, n.o.

- Byť dôveryhodným partnerom pre prijímateľov sociálnej služby, ktorý svojimi sociálnymi službami a prístupom k ľuďom prekračuje hranice dneška.
- Ponúkať láskavosť, skúsenosť a príležitosť prijímateľom sociálnej služby byť lepší a cítiť sa šťastnejší reálnou mierou vlastného pričinenia.
- Rešpektovať jedinečnosť prijímateľov sociálnej služby.

Hlavným strategickým cieľom organizácie PE-ES, n.o. je poskytovanie kvalitnej a komplexnej starostlivosti so zreteľom na humánny a etický prístup ku všetkým prijímateľom sociálnej služby zariadenia. V zariadeniach sa snažíme vytvárať priestor pre sebarealizáciu prijímateľov sociálnej služby, podporovať ich socializáciu a v čo najväčšej miere vytvárať pocit domova a súkromia. V rámci neustáleho zvyšovania kvality poskytovaných sociálnych služieb vytvárame prostredie dôvery a atmosféru vzájomného rešpektu, profesionálnej odbornosti a zodpovednosti.

13.1 Krátkodobé (čiastkové) ciele rozvoja organizácie

PE-ES, n. o. vyhlásilo na obdobie 2020 - 2023 nasledovné **strategické krátkodobé (čiastkové) ciele rozvoja organizácie:**

1. Skvalitnenie procesu individuálneho plánovania.
2. Aktívne využívanie marketingu v sociálnych službách v organizácii.
3. Udržanie a ďalší rozvoj kvality sociálnych služieb, vychádzajúci z potrieb prijímateľa sociálnej služby.
4. Ďalšie vzdelávanie zamestnancov.
5. Odborné vzdelávanie v oblasti terapeutických a aktivizačných programov.
6. Dosahovať čo najlepšie výsledky v štandardoch kvality.
7. Pokračovať v ďalšej realizácii odstraňovania bariér príbuznými a prijímateľmi sociálnej služby.
8. Zabezpečovať pravidelnú supervíziu a vzdelávanie pre zamestnancov pracujúcich v priamom kontakte s prijímateľmi sociálnej služby.
9. Venovať maximálnu pozornosť sociálnej rehabilitácii.
10. Skvalitnenie podmienok dôstojného zomierania.
11. Rozšírenie služieb fyzioterapie v zariadení.

12. Realizovať úlohy Národného projektu NPDI – Podpora transformačných tímov.
13. Uplatňovať systém manažérstva kvality ako stabilný proces trvalého zlepšovania rozvoja sociálnych služieb.

13.2 Dlhodobé ciele kvality v PE-ES

Dlhodobé ciele kvality v PE-ES, n. o.: zabezpečiť spokojnosť a bezpečnosť prijímateľov sociálnej služby, - poskytovať profesionálne, odborné, flexibilné a na prijímateľa sociálnej služby orientované sociálne služby, - udržať odbornú úroveň vedomostí a zručností zamestnancov, - efektívne využívať finančné, materiálne a personálne zdroje, - zlepšovať podmienky pre budovanie systému manažérstva kvality.

14. Kontakt na poskytovateľa sociálnych služieb

Zariadenie pre seniorov Diviacka Nová Ves

972 24 Diviacka Nová Ves 465

Mobil: +421 905 418 498

web: www.pe-es.sk

Sociálna sestra

Mobil: +421 911 776 948

e-mail: penzion.dnv@gmail.com

Zariadenie pre seniorov Nitrianske Sučany

972 21 Nitrianske Sučany 355

Mobil: +421 905 418 498

web: www.pe-es.sk

Sociálna sestra

Mobil: +421 911 776 948

e-mail: penzion.dnv@gmail.com

Zariadenie pre seniorov – zariadenie sociálnych služieb sv. Marta

Ulica Farská 741/1A, 755/1B, 956 21 Jacovce

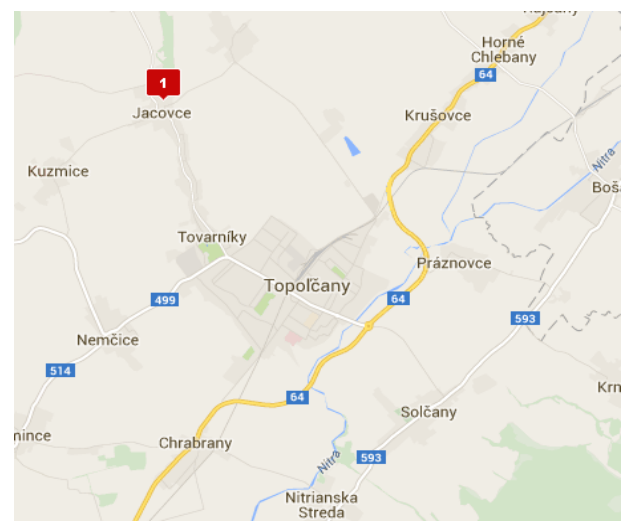
Tel.: 038/538 39 47

web: www.topsenior.sk

Vrchná sestra

Mobil: +421 911 449 375

e-mail: hlavnasestra@topsenior.sk



Sociálna sestra

Mobil: +421 910 578 262

e-mail: socusek@topsenior.sk

Ekonomický úsek:

Mobil: +421 911 418 498

e-mail: kancelaria.dnv@gmail.com

Zariadenie sociálnych služieb TOPSENIOR Radobica

Radobica 88, 972 48 Radobica

Mobil: +421 907 314 118

web: www.topsenior.sk

Hlavná sestra:

Mobil: +421 911 776 947

e-mail: zdrav.radobica@topsenior.sk

osetrovatelstvo.radobica@topsenior.sk

Ekonomický úsek:

Mobil: +421 919 323 311

e-mail: ekonom.radobica@topsenior.sk

